



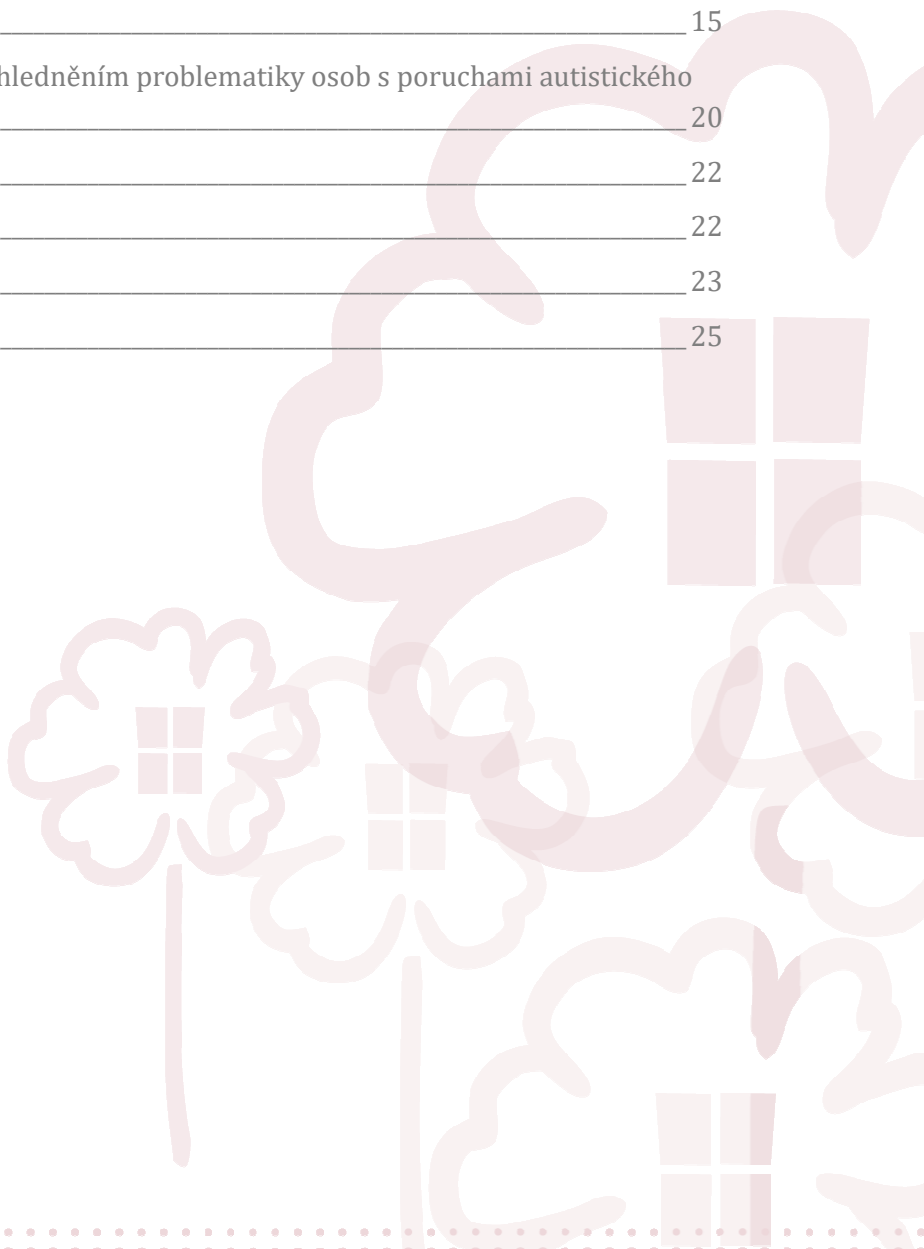
# VÝROČNÍ ZPRÁVA DOMOV KAMÉLIE KŘIŽANOV 2024

*Výroční zpráva Domova Kamélie Křižanov, p. o.*

# OBSAH

## Obsah

Úvodní slovo ředitelky _____	1
Historie organizace _____	3
Charakteristika organizace _____	4
Poskytované služby _____	5
Statistika 2024 _____	7
Hodnocení jednotlivých úseků, oddělení a domácností 2024 _____	8
Komunitní domácnosti 2024 _____	9
Organizační struktura 2024 _____	13
Vzdělávání zaměstnanců 2024 _____	13
Hospodaření organizace 2024 _____	15
Projekt „Podpora transformace se zohledněním problematiky osob s poruchami autistického spektra v Kraji Vysočina“ _____	20
Hodnocení roku 2024 _____	22
Výhled do roku 2025 _____	22
Kontaktní informace _____	23
Adresa a sídlo organizace _____	25



# OBSAH

## Úvodní slovo ředitelky

Milí čtenáři výroční zprávy našeho domova. V letošním roce pokračujeme v postupném představení všech našich domácností a lokalit. V tomto roce máme tu čest Vám přestavit domácnosti v Osové Bítýšce a domácnost v Křižanově. Budeme pokračovat i v příštím roce, protože poskytujeme sociální služby v celkem **deseti lokalitách v rámci Kraje Vysočina**.

Mám velikou radost, že se nám personálně podařilo obsadit všechna pracovní místa ve všech lokalitách. Ale jak už to v životě bývá, stále dochází k určité fluktuaci pracovníků. Pokračujeme v osvědčených online poradách se všemi pracovníky. Všichni zaměstnanci domova se intenzivně vzdělávají ve všech oblastech, aby mohli poskytovat odbornou pomoc, péči, podporu a asistenci klientům. Dále pomáháme se zajištěním víkendových pobytů pro rodiny s dětmi s mentálním znevýhodněním a poruchou autistického spektra v rámci Krajského projektu „Podpora transformace se zohledněním problematiky osob s poruchou autistického spektra v Kraji Vysočina, reg. Č. CZ.03.02.02.//00/22\_006/000533.

V roce 2024 jsme přebírali Cenu hejtmana Kraje Vysočina **Společenská odpovědnost organizací za roky 2022-2023 1 místo**.



Stavíme? V roce 2025 zahájíme výstavbu zázemí pro management se službou Sociální poradenství zaměřené také na podporu rodinám a lidem s poruchou autistického spektra. A kde? V Křižanově, na místě bývalého zdravotního střediska.



Minule jsem psala o novém čapím hnízdě. A mám radostnou zprávu, že přestěhování proběhlo úspěšně, protože se čápi vrátili.

# OBSAH



Děkuji všem sponzorům za jejich přízeň a dary pro klienty. Nadaci Konto Simonka za stálou přízeň.

Aktivním přispěvatelům Nadace ČEZ EPP Pomáhej pohybem. Během tří dní byl vybudován náš projekt Sentable pro Míšu. Získali jsme finanční podporu na nákup speciálního tabletu.

Poděkování také patří Českému svazu včelařů ze Žďáru na Sázavou za věcný dar - výborný včelí med, který nám přijeli osobně předat. Děkuji všem chovatelům včel, kteří přispěli svojí sklenicí medu a mohli jsme rozdat na všechny domácnosti kousek zdraví. Všechny prý byly vynikající 😊



## Výhled do budoucnosti

A co nás čeká v roce 2025? Výročí – 65 let poskytování sociální služby. Tak snad to pořádně oslavíme 😊

Budeme aktivně pomáhat organizacím, které jsou stále ještě v procesu transformace sociální služby a dál vítat stážísty jak z ČR, tak ze Slovenské republiky. Aktivně propagovat smysl a význam transformace, změny bydlení pro všechny, kteří ještě v jiných krajích žijí, **v dnes již, nevyhovujících zařízeních.**

**Prakticky** zavádět metodu PBS – metodu podpory pozitivního chování do praxe. Jedná se o komplexní přístup ke klientovi, který je v anglosaském prostředí považován za **základní rámec podpory lidí s mentálním znevýhodněním a chováním náročným na péči.**

**A změny?** Novinky? Ano, něco se chystá. V Novém Městě na Moravě plánujeme v roce 2025 zahájit práce ve spolupráci s městem a jeho představiteli na pronájmu místa pro zřízení nové sociální služby STD – sociálně terapeutické dílny. Smyslem této služby je připravit mladé lidi na možný nástup do trh práce, chráněný trh práce. Proto budou naše dílny zaměřené na praktické dovednosti a činnosti. Zahájení služby **předpokládáme leden 2026.**

**Na závěr** bych ráda poděkovala stávajícím, novým, i těm pracovníkům, kteří odešli nebo se chystají odejít do penze, za jejich za jejich přístup ke klientům, podporu samostatnosti, respektující přístup a aktivizaci. To samé platí i pro dobrovolníky a pracovníky pracující na dohodu, kteří nám vypomáhají. Moc si toho vážím.

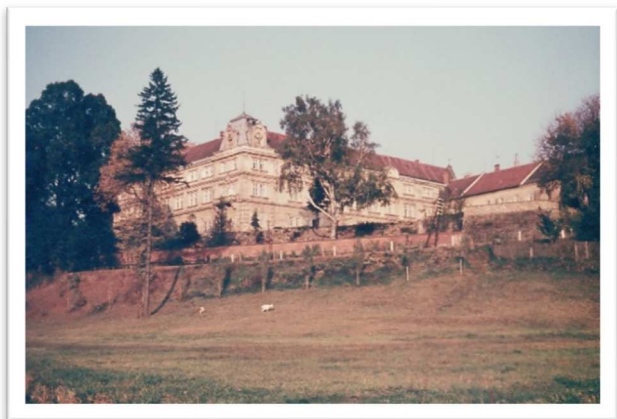
PŘESTAŇ SE BÁT TOHO, CO SE  
MŮŽE POKAZIT. ZAČNI SE  
RADOVAT Z TOHO, CO SE MŮŽE  
PODAŘIT. ❤️  
TONY ROBBINS

Díky za vše  
Silvie Tomšíková, ředitelka

## Historie organizace

Domov Křižanov byl umístěn v prostorách renesančního zámku. Původní stavbou v místech dnešního zámku byl hrad ze 13. století. Roku 1865 získali Křižanov šlechtici Teuberovi, kteří byli v roce 1945 odsunuti a zámek byl přidělen křižanovskému MNV.

V roce 1960 vznikl v prostorách zámku Křižanov ústav pro děti s mentálním postižením. 1. června 1960 bylo přijato prvních 25 dětí, o které se staraly řádové sestry.



Postupně se ústav rozšiřoval, přibývalo dětí i civilního personálu. Kapacita ústavu sociální péče v té době byla pro 60 dětí. Řádové sestry v roce 1975 z ústavu odešly.

Původně byly sociální služby poskytovány jenom dětem a mládeži s mentálním postižením do 26-ti let. Budova zámku však byla v havarijním stavu, celkově nevyhovovala účelům sociální péče, chyběly bezbariérové přístupy.

Nejvyšší kapacitu ústavu sociální péče v minulosti tvořilo i 181 klientů, kteří bydleli na mnohalůžkových pokojích.



Během více než padesátileté historie proběhlo v budově ústavu a přilehlých prostorách několik velkých rekonstrukcí a to vytápění, elektrických rozvodů, přívod a rozvody vody, výměna střechy, výměna oken a oprava fasády, úprava hygienického zázemí a Vedle hlavní zámecké budovy byl postaven nový objekt, kde je umístěn stravovací provoz a vzdělávací centrum.

Rekonstrukcí prostor bývalého stravovacího provozu bylo vybudováno nové bydlení pro 50 obyvatel. Postupně byla snižována kapacita klientů až na 142 a postupně navyšován počet personálu tak, aby poskytované sociální služby vyhovovaly současným požadavkům.

I z těchto důvodů byl Ústav sociální péče Křižanov vybrán zřizovatelem Krajem Vysočina k realizaci projektu „**Podpora transformace sociálních služeb pro lidi s postižením**“. Od počátku roku 2011 začalo zařízení intenzivně pracovat na přípravě plánu přechodu obyvatel ústavu do bytů či rodinných domů v běžné zástavbě a zajistit tak pro ně **možnost žít způsobem života běžným pro jejich vrstevníky**.

A pokračuje se úspěšně v dalších etapách. V roce 2022 došlo k úplnému opuštění budovy renesančního zámku, všichni naši klienti žijí v komunitních domech rozmístěných po celém Kraji Vysočina.

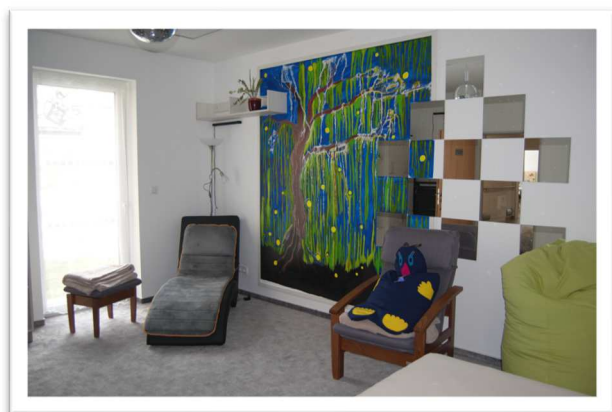


## Charakteristika organizace

**Naší vizí je být moderní sociální službou, která se snaží zvyšovat kvalitu života všech svých obyvatel, a to podporou jejich samostatnosti, soběstačnosti a nezávislosti.**

**Domov Kamélie Křižanov**, příspěvková organizace, je zařízení zřizované Krajem Vysočina.

Poskytujeme sociální služby Domov pro osoby se zdravotním postižením, Chráněné bydlení a Domov se zvláštním režimem lidem s mentálním postižením, ale i s přidruženými kombinovanými vadami, Denní stacionář. Celková kapacita zařízení je 134 klientů. Z toho do konce roku 2023 žije ve službě Domov pro osoby se zdravotním postižením 66 klientů, ve službě Chráněné bydlení 46 klientů a ve službě Domov se zvláštním režimem 6 klientů. Ambulantní služby denní stacionář má kapacitu 16 klientů. Pobytové sociální služby zajišťuje tým pracovníků, kteří poskytují pomoc a podporu obyvatelům zařízení ve všech domácnostech při běžných úkonech, včetně zdravotní, aktivizační a rehabilitační péče. Naším nejdůležitějším úkolem je příprava klientů pro život v běžné společnosti. Klientům a jejich rodinným příslušníkům poskytujeme základní poradenství.

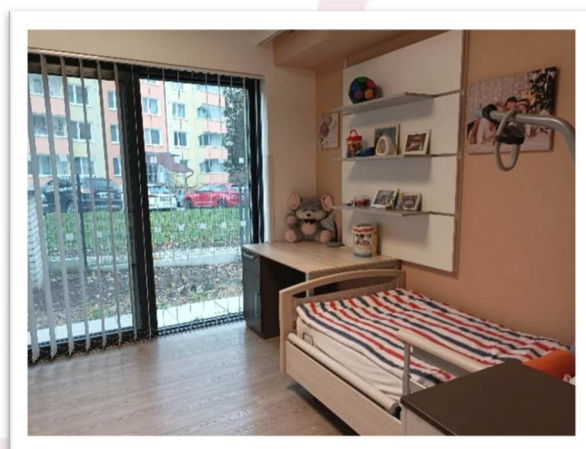


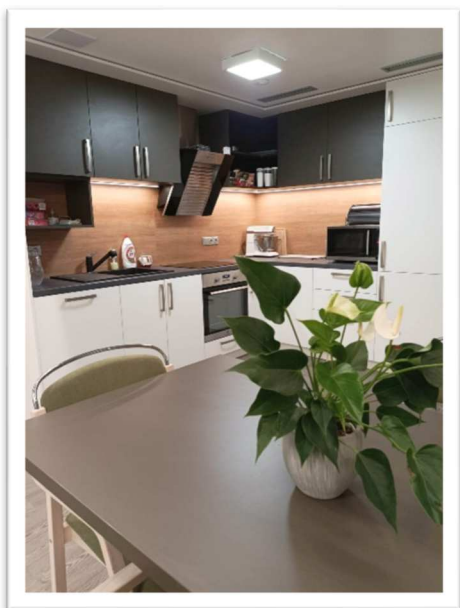
DKK k provozování sociálních služeb vykonává i ekonomické, provozní, technické, investiční a administrativní činnosti včetně správy movitého a nemovitého majetku ve vlastnictví Kraje Vysočina a nakládání s ním v souladu se zřizovací listinou. Dále pak DKK plní další úkoly v souladu s platnými právními předpisy v oblasti sociálních služeb.

**Domov Kamélie Křižanov** je jedním z ústavních zařízení České republiky, která byla zapojena do projektu



Ministerstva práce a sociálních věcí s názvem „**Podpora transformace sociálních služeb**“. **Transformace** znamená změnu v poskytování sociálních služeb pro lidi s postižením. Díky transformaci přecházejí lidé z velkých ústavů do bytů či rodinných domů v běžné zástavbě a žijí způsobem života obvyklým pro jejich vrstevníky.





Do roku 2022 proběhly celkem čtyři etapy transformace. V rámci těchto etap bylo vystavěno 21 nových domů, ve kterých vzniklo 31 nových domácností. 4 klienti bydlí v pronajatých bytech v Křižanově. V šesti domech vzniklo zázemí pro denní aktivity a terapie, z toho ve 3 lokalitách zároveň zázemí pro sociální službu denní stacionář.



## Poskytované služby

### Domov pro osoby se zdravotním postižením

#### Poslání DOZP

Posláním DOZP Křižanov je poskytování nezbytné podpory lidem s mentálním postižením na cestě k běžnému způsobu života s ohledem na jejich individuální potřeby a možnosti.

#### Cílová skupina uživatelů

V Domech pro osoby se zdravotním postižením se poskytují pobytové služby osobám, které mají sníženou soběstačnost z důvodu zdravotního postižení, jejichž situace vyžaduje pravidelnou pomoc jiné fyzické osoby.

V DK Křižanov poskytujeme služby dospělým lidem s mentálním postižením, s mentálním postižením a přidruženými kombinovanými vadami.

#### Cíle služby DOZP

- Snižování závislosti klienta na pobytové sociální službě
- Podpora samostatnosti, soběstačnosti a nezávislosti
- Aktivizace, podpora a rozvoj schopností, dovedností a pracovních návyků
- Přibližování života klientů způsobu života jejich vrstevníků
- Udržování a rozvíjení sociálních vazeb – rodina, přátelé, vrstevníci, komunita
- Bydlení klientů v běžné společnosti

## Chráněné bydlení

#### Poslání Chráněné bydlení

Posláním chráněného bydlení v DK Křižanov je poskytování nezbytné podpory lidem s lehkým a středním mentálním postižením v přirozeném prostředí malých domácností.

#### Cílová skupina uživatelů

Dospělí lidé s lehkým a středním mentálním postižením a přidruženými kombinovanými vadami.

# VÝROČNÍ ZPRÁVA DOMOVA KAMÉLIE 2024

## Cíle služby chráněné bydlení

- Získání větší samostatnosti a zodpovědnosti za svůj život, být samostatný a v maximální možné míře zodpovědný za svůj život
- Vytváření a upevňování sociálních a pracovních návyků
- Uplatnění klientů na trhu práce
- Udržování a rozvíjení sociálních vazeb – rodina, přátelé, vrstevníci, komunita
- Aktivní využívání veřejných služeb, zájmových, sportovních a kulturních aktivit

## Domov se zvláštním režimem

### Poslání Domov pro osoby se zdravotním postižením

Poskytování nezbytné podpory a pomoci lidem s mentálním postižením v kombinaci s poruchami autistického spektra a lidem se specifickými potřebami s ohledem na jejich individuální potřeby.

### Cílová skupina uživatelů

Osoby s jiným zdravotním postižením

Dospělí lidé s mentálním postižením v kombinaci s poruchami autistického spektra, specifickými potřebami v oblasti chování a vzájemného soužití

### Cíle služby

- Snižování závislosti klienta na pobytové sociální službě
- Podpora samostatnosti, soběstačnosti a nezávislosti
- Aktivizace, podpora a rozvoj schopností, dovedností klientů
- Přibližování života klientů způsobu života jejich vrstevníků
- Udržování a rozvíjení sociálních vazeb – rodina, přátelé, vrstevníci, komunita
- Bydlení klientů v běžné společnosti

## Denní stacionář

### Poslání Denní stacionář

Denní stacionář je ambulantní sociální službou, jejímž posláním je poskytování nezbytné individuální podpory

lidem s mentálním a kombinovaným postižením, rozvoj jejich schopností, dovedností a sociálních kontaktů.

### Cílová skupina uživatelů

Službu Denní stacionář poskytujeme lidem s mentálním postižením a kombinovaným postižením (osoby s mentálním postižením v kombinaci s poruchami autistického spektra, tělesným nebo sluchovým postižením, osoby s poúrazovou demencí v kombinaci s tělesným postižením) od 16 do 64 let.

Prioritní cílovou skupinou jsou klienti z Kraje Vysočina.

### Cíle poskytované sociální služby

- Snižování závislosti klienta na sociální službě
- Podpora samostatnosti, soběstačnosti a nezávislosti
- Aktivní trávení času
- Podpora a rozvoj schopností, dovedností a pracovních návyků
- Přibližování života klientů způsobu života jejich vrstevníků
- Udržování a rozvíjení sociálních vazeb – rodina, přátelé, vrstevníci, komunita
- Využívání dalších běžných dostupných služeb

## Něco více informací o našich Denních stacionářích

Denní stacionáře jsou tu od toho, aby pomáhaly. Zatímco o osoby s mentálním a kombinovaným postižením, které pobývají v domácím prostředí, je díky této službě po určitou dobu postaráno, jejich rodinní příslušníci mají čas pro sebe. Máme vyzkoušeno, že to vážně funguje. Službu Denního stacionáře provozujeme v Jihlavě, Měříně a Třešti.



# VÝROČNÍ ZPRÁVA DOMOVA KAMÉLIE 2024

## Statistika 2024

	DOZP	CHB	DZR	DS
% využití	100	99,3	100	
Průměrný věk klientů	48,8	49,6	38,1	41,8

	DOZP	CHB	DZR	Celkem	DS I OST.
<b>Stav klientů k 31.12.2023</b>	<b>66</b>	<b>46</b>	<b>6</b>	<b>118</b>	19
Příjem	2	1	1	4	7
Počet ukončených pobytů - odchod do jiného zařízení				0	
Počet ukončených pobytů - domácí péče				0	
Počet zemřelých klientů	1		1	2	
Počet klientů, kteří přešli na jinou službu v DKK	1	1		2	
<b>Stav klientů k 31.12.2024</b>	<b>66</b>	<b>46</b>	<b>6</b>	<b>118</b>	<b>26</b>

### Rozdělení dle věku

	DOZP	CHB	DZR	DS
3 - 6 roků:				
7 - 12 roků:				
13 - 18 roků:				4
19 - 26 roků:	2	2		3
27 - 65 roků:	60	38	6	15
66 - 75 roků:	4	6		4
<b>Celkem:</b>	<b>66</b>	<b>46</b>	<b>6</b>	<b>26</b>

### Rozdělení dle PnP

	DOZP	CHB	DZR	DS
bez PnP		1		2
1. stupeň		6		
2. stupeň	2	19		6
3. stupeň	23	16	2	10
4. stupeň	41	4	4	8
	66	46	6	26

### Rozdělení dle mentálního postižení:

	DOZP	CHB	DZR	DS
Lehký stupeň	1	16		6
Střední stupeň	24	30	1	16
Těžký stupeň	39		5	4
Hluboký stupeň	2			
<b>Celkem</b>	<b>66</b>	<b>46</b>	<b>6</b>	<b>26</b>

### Rozdělení dle mobility:

	DOZP	CHB	DZR	DS
Mobilní	24	41	3	18
Mobilní za pomoci druhé osoby či technické pomůcky	26	3	3	4
Imobilní	16	2		4
<b>Celkem</b>	<b>66</b>	<b>46</b>	<b>6</b>	<b>26</b>
epilepsie	34	9	4	9

### Rozdělení dle míry podpory:

	DOZP	CHB	DZR	celkem pobyt. služby
VMP	47	4	3	54
VMP/md	5	2	3	10
SMP	14	23		37
NMP		17		16
<b>celkem</b>	<b>66</b>	<b>46</b>	<b>6</b>	<b>118</b>

### Kdo je opatrovník klienta s omezenou svéprávností:

svěprávní klienti	2
veřejný opatrovník	56
rodinný příslušník	55
jiná osoba	0

### Původní místo bydliště klientů:

Jihomoravský kraj	46
Vysočina	64
Zlínský kraj	5
Středočeský kraj	1
Moravskoslezský kraj	1
Jihočeský kraj	1

### Rozdělení dle pohlaví:

	DOZP	CHB	DZR	celkem	DS
Muži	19	23	3	45	13
Ženy	47	23	3	73	9
<b>Celkem</b>	<b>66</b>	<b>46</b>	<b>6</b>	<b>118</b>	<b>22</b>

# VÝROČNÍ ZPRÁVA DOMOVA KAMÉLIE 2024

## Hodnocení jednotlivých úseků, oddělení a domácností 2024

### Provozní úsek 2024

V průběhu celého roku 2024 docházelo k pravidelné údržbě veškerého zařízení ve vnitřních i venkovních prostor a na všech střediscích Domova Kamélie Křižanov. Provozní pracovníci se také starali po celý rok o údržbu zámeckého parku.



V roce 2024 jsme také získali na základě veřejné zakázky nový automobil Toyota Proace. Jedná se o 8-místný automobil, se kterým naši klienti jezdí na výlety do přírody, na kulturní i sportovní akce.



V loňském roce došlo také k úpravě vnitřních prostor dvou domů v Osové Bítýšce. V jednom domě proběhla úprava vstupu do koupelny z chodby. V druhém domě stavební úpravy zahrnovaly výměnu okna za vstupní dveře a zvětšení plochy venkovní terasy. Úpravy pomohly klientům více využívat zahradu a terasu.



vedoucí provozního oddělení DKK

Ivana Veselá

# VÝROČNÍ ZPRÁVA DOMOVA KAMÉLIE 2024

## Komunitní domácnosti 2024

### Jak jsme prožili rok 2024 v Osové Bítýšce

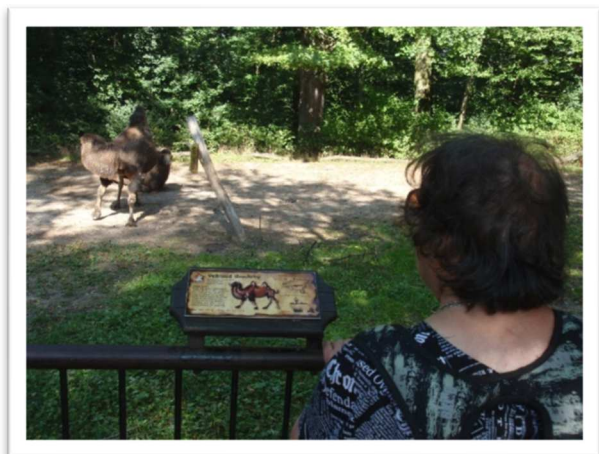
Rok 2024 byl již naším devátým rokem prožitým v Osové Bítýšce. I v tomto roce nám každodenní život plný běžných povinností zpestřila řada akcí, konaná ať už v Bítýšce nebo jejím okolí, procházky a výlety.



Užili jsme si masopustní průvod, stejně tak Velikonoce, kdy jsme se navštívili Velikonoční výstavu ve Velkém Meziříčí, upekli perníčky a na hodování také došlo. Než začalo pěkné jarní počasí, zajeli jsme si několikrát do solné jeskyně ve Velkém Meziříčí. Oslava čarodějnic se pak nesla jako vždy v duchu opékání špekáčků.

V květnu jsme spolu s ostatními obyvateli Osové Bítýšky oslavili 760 let od jejího založení a v létě jsme se pobavili na pouťových slavnostech.

Během celého roku jsme chodili na procházky v Bítýšce i okolí a vyrazili jsme i na několik výletů. Ať už to byl Křižanov, Ždár nad Sázavou, Radešín nebo ZOO Zlín, všude nám bylo hezky.



Naplno jsme si také užívali našich zahrad, jejichž revitalizace proběhla na podzim roku 2023, jak při práci na nich, za kterou nám byla odměnou bohatá úroda, tak samozřejmě a především, k odpočinku.

Podzim se u nás nesl ve znamení stavebních úprav, za které jsme velice rádi. Na jedné z domácností nám zpřístupnily koupelnu pro všechny obyvatele domku tím, že se do ní udělaly dveře z chodby, na terapiích pak jedno ze dvou oken vedoucích do zahrady nahradili dveře na terasu (realizována roku 2023 v rámci revitalizace zahrad).

Konec roku byl tradičně naplněn přípravami a těšením se na vánoční svátky. Takovým prvním naladěním se na ně bylo rozsvícení světýlek v Osové Bítýšce, při kterém jsme nemohli chybět, pak u nás zavonělo cukroví, ozdobili jsme stromeček a Vánoce mohly přijít.



Za kolektiv klientů a pracovníků  
Jana Vaverková

### Jak jsme prožili rok 2024 na pronájmu v Křižanově

Uplynulý rok 2024 byl pro naši službu v CHB pronájmu velmi pestrý a záživný. Jako každý jiný rok si klienti naplánovali mnoho výletů, akcí a dovolenou. Jednalo se buď o místní akce např. v Křižanově, nebo i v bližším či vzdálenějším okolí.

Jaro jsme přivítali tím, že jsme se aktivně účastnili jarního jarmarku, konaného v Křižanově. Klienti se aktivně

# VÝROČNÍ ZPRÁVA DOMOVA KAMÉLIE 2024

zapojili výrobou pečeného čaje, sušili ovoce, zeleninu. Velmi povedené byly věnce ze skořápek.

Oslava čarodějnic byla organizována ve spolupráci s obyvateli domácnosti v Křižanově - CHB (Na Zahradkách). Pozváni byli Junáci z Velkého Meziříčí, opékaly se špekáčky. Mladí Junáci se dozvěděli něco o našich službách v Domově Kamélie Křižanov, seznámili se s klienty, bylo to velmi hezké odpoledne. Někteří projevíli zájmem pracovat v sociálních službách.

Týdenní dovolenou jsme si naplánovali v květnu do Olomouce a jeho nejzajímavějších míst jako je sv. Kopeček, baziliky, celkově jsme prošli historickou část Olomouce.



Velkou událostí v Křižanově byla 29.6.2024 primice našeho rodáka pana Milana Pazdery. Účastnili se všichni a také pomáhali s přípravami.



V rámci naší služby se snažíme podporovat klienty v osobním kontaktu s jejich rodinami, nebo místy, kde vyrůstali-např. návštěva Čechy pod Košířem, nebo přímo doma ve Velké Bíteši, Brně, Radošově.

Nápady na výlety neustále přibývali, tak jsme ještě zprostředkovali setkání na bowlingu ve Žďáře nad

Sázavou s klienty z CHB. Tímto utužujeme kamarádské vztahy, které byly navázány již dříve ze zámku Křižanov.

Ke konci roku jsme prožívali společně advent, přípravami na pečení cukroví, vánoční výzdoby bytů, celkově těšením se na vánoční svátky. Byl to hezký a pohodový rok.



Za kolektiv klientů a pracovníků  
Tereza Stockingerová

# VÝROČNÍ ZPRÁVA DOMOVA KAMÉLIE 2024

## Personální zajištění služby

### Počet zaměstnanců

K 31. 12. 2024 pracovalo v DKK 149 zaměstnanců, kteří zajišťovali asistenci při stravování, praní prádla, pomáhali s údržbou rozlehlého zámeckého parku, zdravotní a aktivizační péči. Podporovali klienty v jejich životních, kulturních a společenských potřebách.

### Doba zaměstnání v DKK

Délka zaměstnání	Počet zaměstnanců
do 5 let	70
do 10 let	37
do 20 let	29
od 20 let do 40 let	13

Průměrný věk zaměstnanců k 31. 12. 2024 je 45 let.

### Zaměstnanci dle pohlaví

Pohlaví	Počet zaměstnanců
Celkem	149
Muži	9
Ženy	140

### Přehled o pracovní neschopnosti v DKK v roce 2024

Druh pracovní neschopnosti	Počet případů	Počet kalendářních dnů
Karanténa	0	0
Nemoc	99	3381
Nepracovní úraz	1	1
Pracovní úraz	3	53
Ošetř. čl. rodiny	20	123
Peněžitá pomoc v mateř.	5	401
OČR uzavření školy	0	0
Rodičovská dovolená	5	1248
Dlouhodobé ošetřovné	0	0

Vzdělání	Počet zaměstnanců
Vysokoškolské magisterské	12
Vysokoškolské bakalářské	8
VOŠ	11
Středoškolské s maturitou	79
Vyučen	35
Základní	2

# VÝROČNÍ ZPRÁVA DOMOVA KAMÉLIE 2024

## Vývoj počtu zaměstnanců (prům. přepočtený počet)

profese	SZP	THP	SP	PSP	Man. prac.	celkem
2015	13,202	5,05	6,434	78,254	19,726	122,666
2016	9	6	9	100	16	140
2017	9,457	6,25	8,836	95,261	15,792	135,596
2018	9,736	6,5	9,034	95,323	15,750	136,343
2019	10,657	6,33	8,924	95,86	16,025	137,8
2020	12,75	7	10,667	94,6	15,916	142,68
2021	17,566	7,101	11	96,181	13,624	145,472
2022	14,586	7,809	11,268	101,980	3,601	139,244
2023	15,189	7,923	11,875	105,967	3	143,954
2024	14,895	8	12,243	107,080	3	145,218

V roce 2024 byla průměrná mzda zaměstnanců 38 010 Kč.

### Dohody o pracovní činnosti v roce 2024

V roce 2024 jsme uzavřeli 3 dohody o pracovní činnosti. 2 dohody byly uzavřeny se studenty, obě na pozici osobních asistentů pro naše klienty. 1 DPČ byla dohodnuta jako výpomoc v personální a mzdové oblasti.

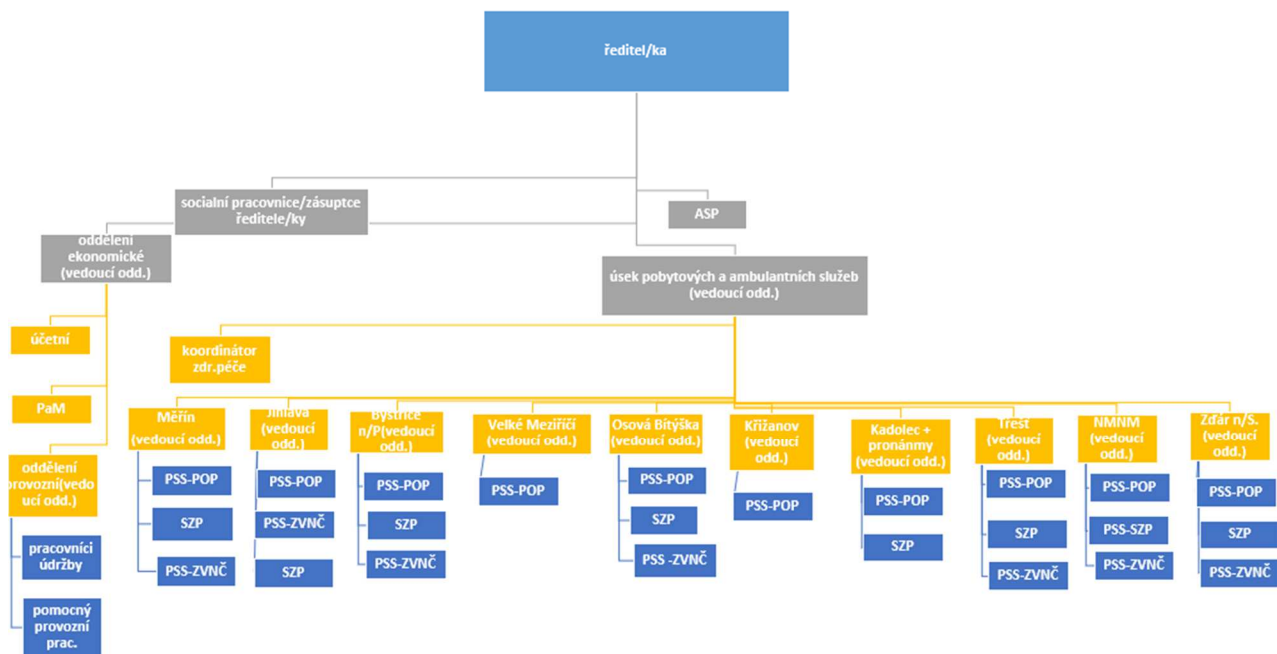
### Dohody o provedení práce v roce 2024

V roce 2024 jsme uzavřeli 18 dohod o provedení práce. 11 dohod bylo sjednáno na pomoc v přímé péči, 4 dohody jsme sjednali na údržbu našich domů, 1 dohoda byla uzavřena na pomoc v personální a mzdové oblasti, 1 dohoda byla uzavřena jako zdravotní výpomoc a poslední dohoda byla uzavřena na zpracování projektu.

Marcela Vobecká, Lucie Mrňová  
personální a mzdové účetní DKK

# VÝROČNÍ ZPRÁVA DOMOVA KAMÉLIE 2024

## Organizační struktura 2024



Silvie Tomšíková  
ředitelka Domova Kamélie Křižanov

## Vzdělávání zaměstnanců 2024

Na podzim 2023 se rozběhl nový projekt „Podpora transformace se zohledněním problematiky osob s poruchami autistického spektra v Kraji Vysočina“, jehož součástí je i rozsáhlý cyklus vzdělávacích aktivit pro zaměstnance v sociálních službách vybraných organizací. V roce 2024 absolvovali zaměstnanci DKK z řad pracovníků v sociálních službách a sociálních pracovníků v rámci výše uvedeného projektu Kraje Vysočina sérii seminářů a kurzů:

- Pochvala a kritika jako základní dovednosti pro hodnocení zaměstnanců v sociálních službách
- Psychiatrické minimum
- Bazální stimulace – základní kurz

- Alternativní a augmentativní komunikace
- Hranice ve vztahu s klientem
- Návuk sociálních dovedností u osob s poruchami autistického spektra
- Strategické řízení - odborná podpora pro management DKK

Zároveň během celého projektu probíhá klíčová aktivita „Individuální vzdělávání formálních (SP a PSS) i neformálních pečovatелů zaměřené na podporu osob s PAS:

- Autismus a lidé s autismem
- Vývoj a změny přístupu k dětskému autismu
- Speciální pedagogika v kontextu sociálních služeb
- Péče o osoby s autismem

# VÝROČNÍ ZPRÁVA DOMOVA KAMÉLIE 2024

- **Domov Žampach odborná stáž pro formální pečovatele**

Sociální pracovníce dále absolvovaly workshopy, kurzy a semináře v oblasti sociální práce, poskytování sociálních služeb lidem se zdravotním znevýhodněním, vedení zaměstnanců a práce s týmem. Tyto kurzy a semináře byly realizovány ve spolupráci se vzdělávacími agenturami a prostřednictvím projektů: Rozvoj a podpora pro zkvalitnění poskytování služeb sociálně zdravotního pomezí v Kraji Vysočina, Podpora procesu deinstitucionalizace a transformace sociálních služeb ČR, projektu JDI na to:

- **Komunikace s klientem s problémovým chováním**
- **Krizová intervence pro pracovníky v sociálních službách**
- **Problematika závislostního chování uživatelů sociálních služeb**
- **Práce s traumatem při práci s klientem v sociálních službách**
- **Novinky v zákoně o sociálních službách**
- **Case management v sociální práci-seznámení s tématem**
- **K otázkám problémového chování klientů pobytových služeb komunitního typu**
- **Profesionalita řízení prvoligového managementu**
- **Jak rozpoznat manipulaci u sebe a u druhých a jak s ní pracovat**
- **Hospodaření s finančními prostředky klienta – odborná stáž**

V oblasti poskytování sociálních služeb klientům organizace vycházelo vzdělávání především z potřeb klientů, podnětů od zaměstnanců a požadavků ze strany organizace, případně zákonných předpisů. Do vzdělávání byly zařazeny i témata k metodickým a pracovním postupům pro pracovníky v sociálních službách, sociální pracovníky, management organizace a další pracovníky organizace:

- **Zdravotní péče v sociálních službách**
- **První pomoc**
- **Individuální stravování**

- **Hygienické minimum**
- **Sociální služby jako poslání**
- **Základy arteterapie pro sociální služby**
- **Strukturogram**
- **Základy leadershipu v sociálních službách**
- **BOZP, PO, školení řidičů referentů**

Během roku 2024 zaměstnanci organizace absolvovali další vzdělávání dle jejich profesí a odbornosti: vzdělávání managementu organizace, účetnictví, personalistika, profesní vzdělávání, odborné konference, stáže.



Eva Příhodová

vedoucí úseku pobytových a ambulantních služeb DKK

# VÝROČNÍ ZPRÁVA DOMOVA KAMÉLIE 2024

## Hospodaření organizace 2024

### Schválený finanční plán/skutečnost

Finanční plán 2024	Schválený finanční plán 2024 tis.	Skutečnost 2024 tis.	Rozdíl plán/skutečnost	
			Celkem +/- tis.	v %
<b>Výnosy z vlastních výkonů a zboží /úč.60/</b>	<b>40 825,0</b>	<b>41 438,6</b>	<b>613,6</b>	<b>101,5%</b>
Výnosy z prodeje vlastních výrobků /úč.601/	0,0	0,0	0,0	#####
Výnosy z prodeje služeb /úč.602/	40 825,0	41 431,1	606,1	101,5%
- úhrady za ubytování a stravu	16 900,0	16 350,7	-549,3	96,7%
- příspěvek na péči	19 500,0	20 075,9	575,9	103,0%
- fakultativní služby	300,0	291,9	-8,1	97,3%
- příjmy od zdravotní pojišťovny	4 500,0	4 489,8	-10,2	99,8%
- úhrady za stravování	190,0	188,9	-1,1	99,4%
- ostatní výnosy	35,0	33,9	-1,1	96,9%
Výnosy z pronájmu /úč.603/	0,0	7,5	7,5	#####
Výnosy z prodaného zboží /úč.604/	0,0	0,0	0,0	#####
<b>Ostatní výnosy /sesk. 64/</b>	<b>1 292,0</b>	<b>617,6</b>	<b>-674,4</b>	<b>47,8%</b>
Výnosy z prodeje materiálu /úč.644/	0,0	0,0	0,0	#####
Výnosy z prodeje DNaHM /úč.645,646/	150,0	166,6	16,6	111,1%
Čerpání fondů /úč.648/	887,0	236,7	-650,3	26,7%
- rezervní fond	87,0	88,6	1,6	101,8%
- investiční fond	800,0	148,1	-651,9	18,5%
- fond odměn 0,0	0,0	0,0	#####	
- zúčtování FKSP	0,0	0,0	0,0	#####
<b>Finanční výnosy /úč.66/</b>	<b>100,0</b>	<b>172,1</b>	<b>72,1</b>	<b>172,1%</b>

# VÝROČNÍ ZPRÁVA DOMOVA KAMÉLIE 2024

Úroky /úč.662/		100,0	172,1	72,1	172,1%
Výnosy z dl. Finančního majetku /úč.665/		0,0	0,0	0,0	#####
<b>Výnosy z transferů /sesk. 67/</b>		<b>77 981,0</b>	<b>78 100,8</b>	<b>119,8</b>	<b>100,2%</b>
- Kraj Vysočina		5 715,0	5 834,5	119,5	102,1%
- MPSV+MZ ČR		68 461,0	68 461,0	0,0	100,0%
- časové rozlišení transferu		3 805,0	3 805,3	0,3	100,0%
- jiné (Projekt 037)		0,0	0,0	0,0	#####
<b>VÝNOSY CELKEM</b>		<b>120 198,0</b>	<b>120 329,1</b>	<b>131,1</b>	<b>100,1%</b>
<b>Spotřeba materiálu /úč.501/</b>		<b>5 160,0</b>	<b>5 205,5</b>	<b>-45,5</b>	<b>100,9%</b>
- potraviny	3 100,0	3 149,5	-49,5	101,6%	
- PHM	300,0	298,0	2,0	99,3%	
- léky a zdrav. Materiál		100,0	91,5	8,5	91,5%
- krmivo, stelivo, léčivo pro zvířata		0,0	0,0	0,0	#####
- materiál na opravy a údržbu		300,0	325,9	-25,9	108,6%
- prádlo	10,0	18,2	-8,2	182,0%	
- knihy, tisk	20,0	6,5	13,5	32,5%	
- materiál pro terapeutické činnosti		50,0	62,1	-12,1	124,2%
- kancelářský materiál		150,0	162,1	-12,1	108,1%
- čisticí a desinfekční prostředky		400,0	328,5	71,5	82,1%
- ostatní paliva a energie		0,0	0,0	0,0	#####
- jiný DDHM	200,0	245,5	-45,5	122,8%	
- všeobecný materiál - ostatní		530,0	517,7	12,3	97,7%
<b>Spotřeba energie celkem /úč.502/</b>		<b>6 300,0</b>	<b>6 270,8</b>	<b>29,2</b>	<b>99,5%</b>
- el. energie	3 200,0	3 256,4	-56,4	101,8%	
- plyn	2 300,0	2 219,5	80,5	96,5%	

# VÝROČNÍ ZPRÁVA DOMOVA KAMÉLIE 2024

- voda a stočné		800,0	<b>794,9</b>	5,1	99,4%
- pára a teplo	0,0	<b>0,0</b>	0,0	#####	
<b>Prodané zboží /úč.504/</b>		<b>0,0</b>	<b>0,0</b>	<b>0,0</b>	#####
<b>Aktivace DM a mat. a zboží /úč.506,507/</b>		<b>0,0</b>	<b>0,0</b>	<b>0,0</b>	#####
<b>Opravy a udržování /úč. 511/</b>		<b>1 520,0</b>	<b>1 945,5</b>	<b>-425,5</b>	<b>128,0%</b>
- opravy a údržba nemovitostí		1 000,0	<b>1 402,0</b>	-402,0	140,2%
- opravy a údržba movitého majetku kromě ICT		500,0	<b>480,2</b>	19,8	96,0%
- oprava a údržba ICT		20,0	<b>63,3</b>	-43,3	316,5%
<b>Cestovné /úč.512/</b>		<b>350,0</b>	<b>352,6</b>	<b>-2,6</b>	<b>100,7%</b>
<b>Náklady na reprezentaci /úč.513/</b>		<b>60,0</b>	<b>46,9</b>	<b>13,1</b>	<b>78,2%</b>
<b>Ostatní služby /518/</b>		<b>4 736,0</b>	<b>4 606,5</b>	<b>129,5</b>	<b>97,3%</b>
- služby spojů		150,0	<b>128,1</b>	21,9	85,4%
- nákl. na akce pro klienty+terapie		150,0	<b>273,9</b>	-123,9	182,6%
- nájemné	150,0	<b>151,2</b>	-1,2	100,8%	
- odpady včetně konterjenerů		800,0	<b>794,5</b>	5,5	99,3%
- náklady na softwarové služby		550,0	<b>716,8</b>	-166,8	130,3%
- servis a revize		1 400,0	<b>1 565,4</b>	-165,4	111,8%
- ostatní služby	1 536,0	<b>885,1</b>	650,9	57,6%	
- jiný DDNM	0,0	<b>91,5</b>	-91,5	#####	
<b>Osobní náklady /sesk. 52/</b>		<b>93 971,0</b>	<b>93 661,6</b>	<b>309,4</b>	<b>99,7%</b>
Mzdové náklady /521/		68 121,0	<b>67 842,7</b>	278,3	99,6%
z toho: - platy zaměstnanců		67 000,0	<b>66 477,9</b>	522,1	99,2%
z toho: - náhrady za nemoc		471,0	<b>650,1</b>	-179,1	138,0%
z toho: - odstupné		0,0	<b>0,0</b>	0,0	#####
OON	650,0	<b>714,7</b>	-64,7	110,0%	

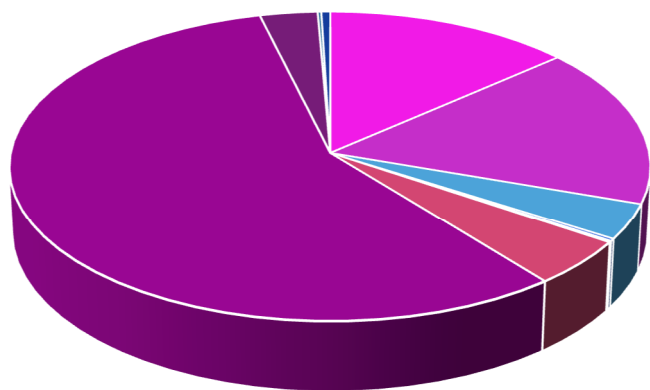
# VÝROČNÍ ZPRÁVA DOMOVA KAMÉLIE 2024

Soc. pojištění /524-528/	25 850,0	<b>25 818,9</b>	31,1	99,9%
z toho:- nákl. na vzdělání a konference	500,0	<b>314,4</b>	185,6	62,9%
<b>Daně a poplatky /úč.53/</b>	<b>100,0</b>	<b>129,2</b>	<b>-29,2</b>	<b>129,2%</b>
- daň silniční   0,0	<b>0,0</b>	0,0	#####	
<b>Ostatní náklady /sesk.54/</b>	<b>88,0</b>	<b>81,2</b>	<b>6,8</b>	<b>92,3%</b>
- pojištění majetku	0,0	<b>0,0</b>	0,0	#####
- ostatní náklady	0,0	<b>81,2</b>	-81,2	#####
<b>Odpisy, rezervy a opravné položky /sesk.55/</b>	<b>7 883,0</b>	<b>7 988,8</b>	<b>-105,8</b>	<b>101,3%</b>
Odpisy /551/ 7 333,0	<b>7 342,5</b>	-9,5	100,1%	
Tvorba a zúčtování opravných položek /556/	0,0	<b>0,0</b>	0,0	#####
Náklady vyřazených pohledávek /557/	0,0	<b>0,0</b>	0,0	#####
Náklady z DDM /úč. 558/	550,0	<b>646,3</b>	-96,3	117,5%
z toho: - DDHM	550,0	<b>646,3</b>	-96,3	117,5%
z toho: - DDNM	0,0	<b>0,0</b>	0,0	#####
<b>Finanční náklady /úč.56/</b>	<b>0,0</b>	<b>0,0</b>	<b>0,0</b>	<b>#####</b>
- ostatní finanční náklady	0,0	<b>0,0</b>	0,0	#####
<b>Daň z příjmů /591/</b>	<b>30,0</b>	<b>36,2</b>	<b>-6,2</b>	<b>120,7%</b>
<b>NÁKLADY CELKEM</b>	<b>120 198,0</b>	<b>120 324,8</b>	<b>-126,8</b>	<b>100,1%</b>
<b>Hospodářský výsledek</b>	<b>0,0</b>	<b>4,3</b>	<b>-4,3</b>	<b>0,0%</b>

# VÝROČNÍ ZPRÁVA DOMOVA KAMÉLIE 2024

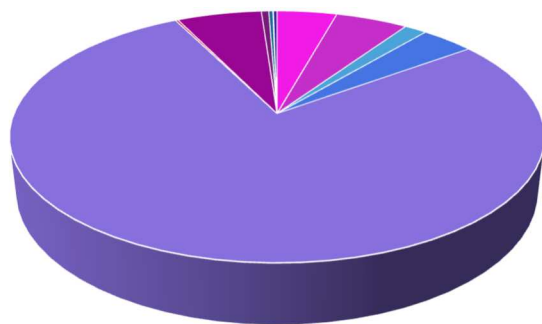
## Rozložení nákladů a výnosů

### Výnosy



Úhrady od obyvatel	13,59%
Příspěvek na péči	16,68%
Příjmy od ZP	3,73%
Fakultativní služby	0,24%
Obědy	0,16%
Dotace KrÚ Vysočina	4,85%
Dotace MPSV(provoz)	56,89%
Čas. rozl. transferu	3,16 %
Čerpání fondů	0,20%
Ostatní výnosy	0,49%

### Náklady



Spotřeba materiálu	4,33%	Spotřeba energie	5,21%
Opravy a udržování	1,62%	Ostatní služby	3,83%
Osobní náklady	77,58%	Ostatní náklady	0,20%
Odpisy	6,10%	Nákup majetku	0,54%
Cestovné	0,29%	Náklady na reprezentaci	0,04%
Náklady na vzdělávání	0,26%		

# VÝROČNÍ ZPRÁVA DOMOVA KAMÉLIE 2024

## Provedené kontroly

- Pravidelný audit účetní závěrky nezávislým auditorem
- Audity ústavních prvků
- Audity ošetrovatelské péče
- KHS – kontrola ochrany veřejného draví+

*Závěrem? Máme pokračovat v nastaveném systému kvalitní sociální služby.*

**Získané finanční dary v roce 2024 146,9 tis. Kč.**

Martina Bínová

vedoucí ekonomického oddělení DKK

## Stížnosti, připomínky a náměty

V roce 2024 byly průběžně získávány podněty a připomínky od klientů, které se řešily individuálně.

V letošním roce byla podána a řešena jedna stížnost.

## Projekt „Podpora transformace se zohledněním problematiky osob s poruchami autistického spektra v Kraji Vysočina“



### Projekt se zaměřuje na

- Podporu transformace a deinstitucionalizace pobytových sociálních služeb pro osoby s mentálním, kombinovaným postižením a PAS, PAS+
- Podporu transformace systému sociálních služeb
- Podporu procesu střednědobého plánování sociálních služeb v oblasti služby podpora samostatného bydlení
- Vzdělávání v oblasti odborné praxe u sociálních pracovníků, pracovníků ve veřejné správě, pracovníků poskytujících sociálních služby

- Rozvoj individuálního plánování podpory zaměřené na integraci uživatele pobytových služeb do běžného prostředí
- Metodický rozvoj služeb komunitního typu
- Zavádění komplexních programů a vytváření podmínek přesahujících jednotlivé oblasti podpory sociálního začleňování osob, zavádění nástrojů mezioborové a meziresortní spolupráce, propojování podpory uživatelů v oblasti zaměstnávání, vzdělávání, sociální a zdravotní péče
- Individualizované doprovody při procesu sociálního začleňování
- Prohloubení a zefektivnění systému a kvalitní péče o osoby s PAS, PAS+ v Kraji Vysočina
- Zabezpečení funkčnosti multidisciplinárního týmu
- Poskytování vzdělávání neformálním pečovatelům formou víkendových pobytů spojených se vzděláváním, nabídkou navazujících služeb podporujících pobyt v rodině a dále s nabídkou pobytových služeb specializujících se na péči a podporu osob s PAS, PAS+
- Provázání systému péče mezi formálními a neformálními pečovateli a z kvalitnění stávajícího systému péče o osoby s PAS, PAS+
- Propagace problematiky autismu
- Destigmatizaci osob s PAS, PAS+

# VÝROČNÍ ZPRÁVA DOMOVA KAMÉLIE 2024

## Cíle/ očekávané přínosy projektu – kvantifikace cílů

Proces transformace pobytových zařízení sociální péče je dlouhodobý proces, který je často v dané organizaci rozčleněn na několik let. Je to proces, který potřebuje neustálou metodickou podporu ve všech svých fázích tak, aby došlo k naplnění svého účelu, a to poskytování kvalitní pobytové sociální služby v běžné komunitě, která posouvá své klienty dál mimo síť sociálních služeb v případě, že je to z hlediska míry zdravotního postižení možné. Hlavním cílem Kraje Vysočina je poskytnout

pomoc a podporu poskytovatelům sociálních služeb ve složitém procesu transformace, a to ve všech jeho fázích formou působení odborníků přímo v organizaci, vzděláváním šitým na míru, koordinací všech procesů a sdílením dobré praxe tak, aby v Kraji Vysočina převažovaly již pouze komunitní typy pobytových sociálních služeb pro osoby s mentálním a kombinovaným postižením a osoby s PAS, předcházelo se umísťování těchto osob do ústavních zařízení nastavením vhodné a dostupné sítě ambulantních a terénních sociálních služeb a u organizací, které již prošly procesem transformace, pomoci nastavit takovou praxi, která skutečně povede k poskytování individuální podpory a péče a osoby sociálně vyloučené a ohrožené sociálním vyloučením v běžné komunitě.

## Z uvedeného hlavního cíle projektu pak vycházejí specifické cíle projektu

- Poskytnout pomoc a podporu 6 ti příspěvkovým organizacím Kraje Vysočina ve všech fázích procesu transformace ve výši 1 úvazku metodika transformace a auditu ústavních prvků
- Podpora case managementu v těchto organizacích i mimo ně v Kraji Vysočina
- Zvýšení odbornosti zaměstnanců (sociálních pracovníků, pracovníků v sociálních službách, pracovníků veřejné správy), kteří se věnují sociální problematice, pro poskytování individuální podpory a sociální začleňování klientů formou vzdělávání
- Vytvoření návrhu optimálního modelu hospodaření, včetně nástroje pro sledování a kontrolu
- Vytvoření analýzy a návrhu krajské sítě sociální služby podpora samostatného bydlení
- Vytvoření metodiky pro poskytování ambulantní a terénní sociální služby a implementace této metodiky v jedné organizaci

- Zvýšení začlenění uživatelů s mentálním a kombinovaným postižením organizací v různých fázích procesu transformace do běžné komunity prostřednictvím zajištění doprovodů klientů pobytových služeb individuální a skupinovou formou
- Podpora činnosti multidisciplinárního týmu, i nadále bude tvořen ze členů různých organizací tak, aby ve výstupech byly zohledněny i zkušenosti dalších subjektů pomáhajících lidem s mentálním, kombinovaným postižením, duševním onemocněním a PAS a jejich rodinám a
- došlo tak ke spolupůsobnosti a návaznosti pomáhajících intervencí poskytovaných více subjekty při řešení problémů konkrétních osob
- Zvýšení odbornosti formálních (sociální pracovníci, pracovníci v sociálních službách) a neformálních pečovateli, formou odzkoušených vzdělávacích plánů pro obě skupiny pečujících zaměřených na autismus. Po absolvování vzdělávacího kurzu budou formální pečovateli schopni poskytovat komplexnější péči, která bude respektovat individuální potřeby osob s PAS a neformální pečovateli se budou orientovat v sociálních službách, možnostech sociální pomoci, základních technikách psychohygieny apod.
- Podrobná analýza potřeb osob s PAS, PAS+ a osob o ně pečujících v rámci formální a neformální péče. Výsledkem bude doporučení pro Kraj Vysočina, jak tyto potřeby zabezpečit na profesionální a individuální úrovni
- Aktualizace WWW zaměřené na PAS – důležitý informační materiál pro osoby s PAS, osoby o ně pečující, a to i s přesahem do školské problematiky, který slouží zejména neformálním pečovateli, ale také pracovníkům v sociálních službách, ale například je důležitý také pro vzdělávání osob s PAS
- Vytvořit propojení mezi neformálními pečovateli o osoby s PAS a dalšími cílovými skupinami (zřizovatelé, poskytovatelé sociálních služeb, zaměstnanci veřejné správy, kteří se věnují sociální, zdravotní a rodinné problematice). Zde by měly být zastoupeny také obory přesahující sociální služby – zdravotnictví, speciální pedagogiky, psychologie a právní služby nebo poradenství
- Vytvořit model následného vzdělávání pro osoby s PAS po přechodu do sociálních služeb a rozvoj

# VÝROČNÍ ZPRÁVA DOMOVA KAMÉLIE 2024

vědomy, systém volnočasových aktivit a podpora individuálních zájmů osob s PAS

- Destigmatizačními aktivitami snížit obavy a předsudky veřejnosti ohledně mentálního, zdravotního postižení a PAS

Silvie Tomšíková

ředitelka DKK

## Hodnocení roku 2024

- Vzdělávání pracovníků dle jejich potřeb, potřeb klientů a organizace. Vzdělávání zaměřené na práci s lidmi s poruchou autistického spektra a specifickými potřebami, webináře, online porady
- Zakoupení osobních automobilů
- Kulturní a sportovní akce pro klienty, využívání nabídky aktivit v nových lokalitách a okolí
- Pokračování ve spolupráci se základními, středními i vysokými školami, s ÚP (stáže, praxe, praxe pro rekvalifikanty)
- Pokračování ve spolupráci s organizací Kambala při získávání dobrovolníků
- Získávání sponzorských darů
- Plánování výstavby zázemí pro managementu
- Podařilo se natočit dokument videospot – krátké představení služeb domova pod názvem: **Video prohlídka domácností Domova Kamélie Křižanov**
- Odkaz: <https://www.youtube.com/watch?v=6vTxITAFDMI>
- Od Nadace ČEZ EPP Pomáhej pohybem jsme získali finanční prostředky na zakoupení tabletu Sentable pro klienty stacionáře v Měříně. I za naší aktivní podpory a získávání bodů se podařilo během tří dní tento projekt vybudovat. Děkuji i všem přispěvatelům z řad veřejnosti, aktivním sportovcům

## Výhled do roku 2025

- Vzdělávání pracovníků dle jejich potřeb, potřeb klientů a organizace. Zaměření na vzdělávání v oblasti práce s lidmi s poruchami autistického spektra, využívání webinářů, školení metody PBS
- Zakoupení nových osobních automobilů pro služební účely domova a klientů
- Zapojení do akce Čistá Vysočina, Víkend otevřených zahrad
- Kulturní a sportovní akce pro klienty. Zapojení více individuální.
- Zajištění Dne otevřených dveří pro veřejnost a akcí v rámci Týdne sociálních služeb mimo bydlení a pokojů klientů. Pouze ve společných prostorách a stacionářích
- Opravy a výmalba stávajících prostor, další zkvalitňování bydlení klientů (interiéry) dovybavení prostor domácností a zahrad nových domů
- Pokračování ve spolupráci se základními, středními i vysokými školami, s ÚP (stáže, praxe, praxe pro rekvalifikanty)
- Pokračování ve spolupráci s organizací Kambala při získávání dobrovolníků
- Získávání sponzorských darů, spolupráce s Nadačním kontem Simonka
- Projekt „Podpora transformace se zohledněním problematiky osob s poruchami autistického spektra v Kraji Vysočina“, který bude zahájen v 1.4. 2023 – 31.3.2026.
- Změna vize organizace – jednodušší a výstižnější znění, slogan
- Strategické plánování organizace – vznik nového strategického plánu za podpory externího pracovníka

# VÝROČNÍ ZPRÁVA DOMOVA KAMÉLIE 2024

## Kontaktní informace

### Ředitelka

Mgr. Silvie Tomšíková, MBA.

☎ 566 543 401, 566 694 221  
774 369 100

✉ [reditelka@domovkamelie.cz](mailto:reditelka@domovkamelie.cz)

### Provozní oddělení

Bc. Ivana Veselá

☎ 566 694 220  
774 446 691

✉ [provozni@domovkamelie.cz](mailto:provozni@domovkamelie.cz)

### Ekonomické oddělení

Martina Bínová

☎ 566 694 225  
731 149 010

✉ [ekonom@domovkamelie.cz](mailto:ekonom@domovkamelie.cz)

### Sociální pracovnice, zástupce ředitele

Mgr. Marie Harisová

☎ 566 694 256  
774 446 695

✉ [socialni@domovkamelie.cz](mailto:socialni@domovkamelie.cz)

### Vedoucí oddělení pobytových služeb

Mgr. Eva Příhodová

☎ 566 694 220  
774 446 503

✉ [vedoucips@domovkamelie.cz](mailto:vedoucips@domovkamelie.cz)

### Koordinátor zdravotní péče

Petra Benediktová

☎ 566 694 224  
737 027 883

✉ [zdravotni@domovkamelie.cz](mailto:zdravotni@domovkamelie.cz)

## Kontakty na komunitní domácnosti

### Bystřice nad Pernštejnem

Antonína Štourače 847, 848  
593 01 Bystřice nad Pernštejnem

### Sociální pracovnice/vedoucí domácnosti

Bc. Barbora Jindrová

☎ 731 499 009

✉ [socialni3@domovkamelie.cz](mailto:socialni3@domovkamelie.cz)

### Velké Meziříčí

Za Horou 2218/3, 2219/5  
594 01 Velké Meziříčí

### Vedoucí domácnosti

Bc. Marcela Bajerová

☎ 731 499 003

✉ [socialni8@domovkamelie.cz](mailto:socialni8@domovkamelie.cz)

### Osová Bítýška

Osová Bítýška č. p. 292, 293

594 53 Osová Bítýška

### Sociální pracovnice/vedoucí domácnosti

Mgr. Jana Vaverková

☎ 731 499 005

✉ [socialni4@domovkamelie.cz](mailto:socialni4@domovkamelie.cz)

### Kadolec

Kadolec č. p. 71

594 51 Křižanov

### Sociální pracovnice/vedoucí domácnosti

Tereza Stockingerová, DiS.

☎ 735 192 570

✉ [socialni5@domovkamelie.cz](mailto:socialni5@domovkamelie.cz)

### Křižanov

Na Zahrádkách 575, 576

594 51 Křižanov

### Sociální pracovnice/vedoucí domácnosti

Mgr. Petra Drápelová, DiS.

☎ 731 499 007

✉ [socialni7@domovkamelie.cz](mailto:socialni7@domovkamelie.cz)

### Třešť

Nádražní 439/18, 438/20

589 01 Třešť

### Sociální pracovnice/vedoucí domácnosti

Bc. Věra Obertíková, DiS.

☎ 734 692 283

✉ [socialni9@domovkamelie.cz](mailto:socialni9@domovkamelie.cz)

### Nové Město na Moravě

Malá 1546, 1547

592 31 Nové Město na Moravě

### Sociální pracovnice/vedoucí domácnosti

Mgr. Alice Chlebounová, DiS.

☎ 739 373 469

✉ [socialni10@domovkamelie.cz](mailto:socialni10@domovkamelie.cz)

### Žďár nad Sázavou

U Křížku 510/2

591 01 Žďár nad Sázavou

# VÝROČNÍ ZPRÁVA DOMOVA KAMÉLIE 2024

## **Sociální pracovnice/vedoucí domácnosti**

Drahomíra Vondráková, DiS.

☎ 774 446 506

✉ [socialni2@domovkamelie.cz](mailto:socialni2@domovkamelie.cz)

## **Jihlava**

Na Kopci 5890/28, 5891/29

586 01 Jihlava

## **Sociální pracovnice/vedoucí domácnosti**

Bc. Kristýna Harisová

☎ 736 476 012

✉ [socialni11@domovkamelie.cz](mailto:socialni11@domovkamelie.cz)

## **Měřín**

Balinka 678, 679

594 42 Měřín

## **Sociální pracovnice/vedoucí domácnosti**

Mgr. Aneta Machová

☎ 774 446 507

✉ [socialni6@domovkamelie.cz](mailto:socialni6@domovkamelie.cz)

## **Pronajaté domácnosti**

Byt, Benešov náměstí 61

594 51 Křižanov

## **Sociální pracovnice/vedoucí domácnosti**

Tereza Stockingerová, DiS.

☎ 735 192 570

✉ [socialni5@domovkamelie.cz](mailto:socialni5@domovkamelie.cz)





## Adresa a sídlo organizace

Domov Kamélie Křižanov, příspěvková organizace

Zámek 1

594 51 Křižanov

statutární zástupce: **Mgr. Silvie Tomšíková, MBA.**

**ředitelka**

IČ: 71184473

DS: b7ts5dt

[www.domovkamelie.cz](http://www.domovkamelie.cz)

<https://www.facebook.com/domovkamelie/>

