



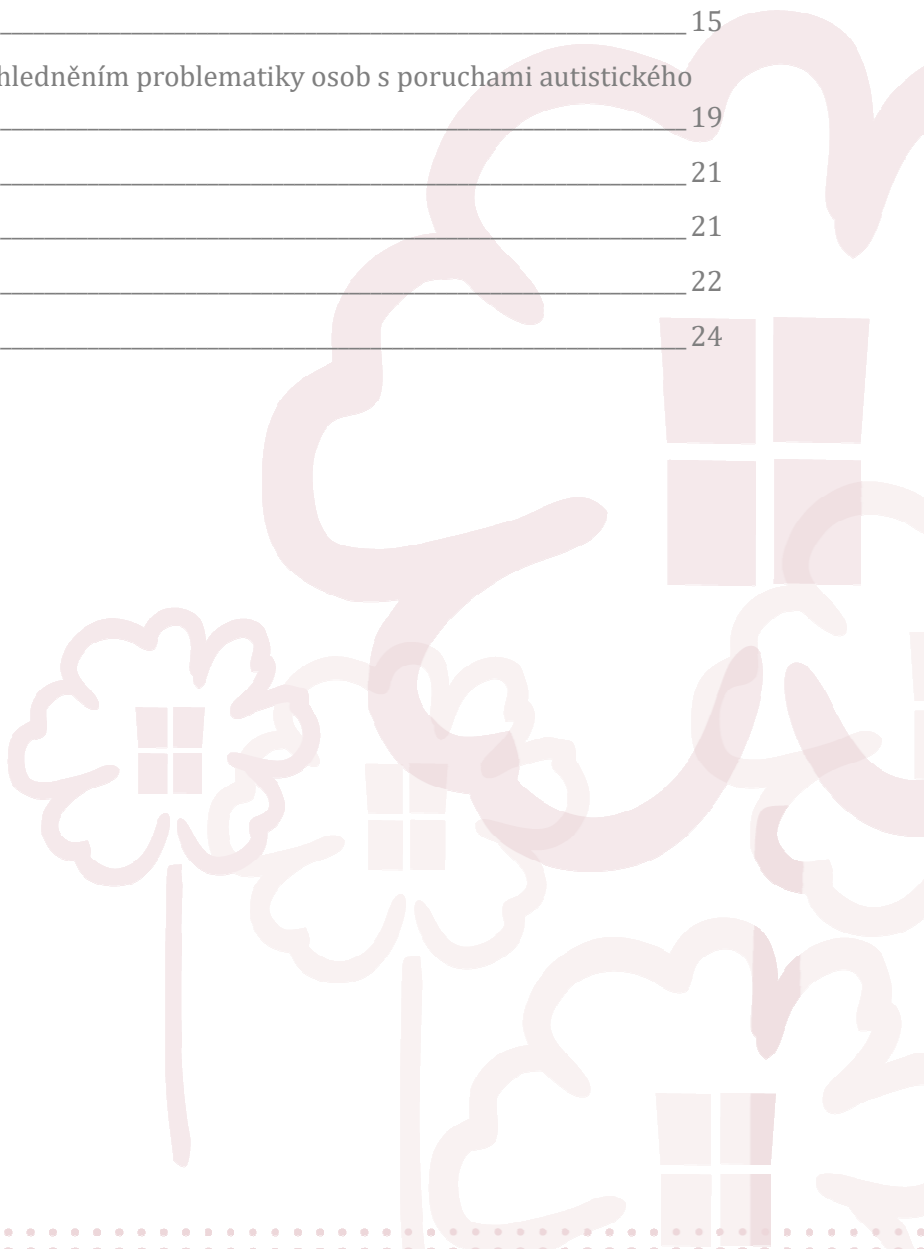
VÝROČNÍ ZPRÁVA DOMOV KAMÉLIE KŘIŽANOV 2025

Výroční zpráva Domova Kamélie Křižanov, p. o.

OBSAH

Obsah

Úvodní slovo ředitelky _____	1
Historie organizace _____	3
Charakteristika organizace _____	4
Poskytované služby _____	5
Statistika 2025 _____	7
Hodnocení jednotlivých úseků, oddělení a domácností 2025 _____	8
Komunitní domácnosti 2025 _____	9
Organizační struktura DKK _____	13
Vzdělávání zaměstnanců 2025 _____	14
Hospodaření organizace 2025 _____	15
Projekt „Podpora transformace se zohledněním problematiky osob s poruchami autistického spektra v Kraji Vysočina“ _____	19
Hodnocení roku 2025 _____	21
Výhled do roku 2026 _____	21
Kontaktní informace _____	22
Adresa a sídlo organizace _____	24

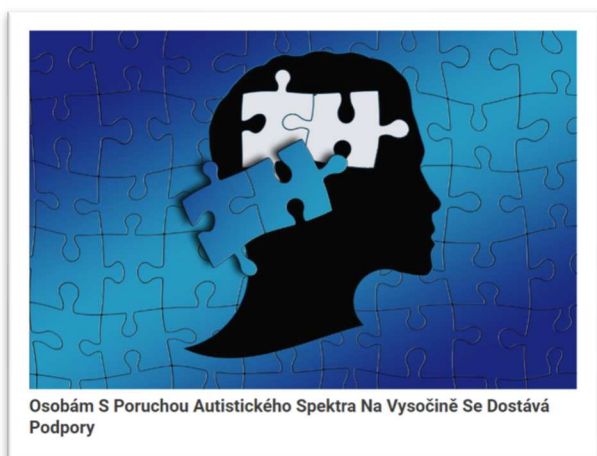


OBSAH

Úvodní slovo ředitelky

Milí čtenáři naší výroční zprávy. I v letošním roce pokračujeme v postupném představení všech našich domácností a lokalit. V tomto vydání výroční zprávy vám blíže představíme domácnosti v Bystřici nad Pernštejnem a Třešti. Naše sociální služby, jak ambulantní, tak i pobytové, poskytujeme v celkem **deseti lokalitách v rámci Kraje Vysočina**.

Mám velikou radost, že se nám personálně podařilo obsadit všechna pracovní místa ve všech lokalitách. Ale jak už to v životě bývá, stále dochází k určité fluktuaci pracovníků. Pokračujeme v osvědčených online poradách se všemi pracovníky. Intenzivně se vzděláváme v různých oblastech, abychom mohli poskytovat odbornou pomoc, péči, podporu a asistenci klientům našich sociálních služeb. Dále pomáháme se zajištěním víkendových pobytů pro rodiny s dětmi s mentálním znevýhodněním a poruchou autistického spektra v rámci Krajského projektu „Podpora transformace se zohledněním problematiky osob s poruchou autistického spektra v Kraji Vysočina, reg. č. CZ.03.02.02.//00/22_006/000533.



Stavíme? Ano 😊. V roce 2025 jsme spolu s Krajem Vysočina a firmou Stylstav s.r.o. Křižanov, která zvítězila ve výběrovém řízení, zahájili výstavbu zázemí pro management se službou Sociální poradenství zaměřené také na podporu rodinám a lidem s poruchou autistického spektra. A kde? V Křižanově na Masarykově náměstí místo bývalého zdravotního střediska.



Projekt nového zázemí managementu (vizualizace):



A pozorný čtenář výroční zprávy ví, že se také zmiňuji, a to na pokračování, o čapím hnízdě u nás v zámeckém parku. Přestěhování čápa bílého se podařilo, každoročně se vrací a opětovně mohou návštěvníci parku a žáci místní křižanovské školy a školky pozorovat i mladé čápy.

OBSAH



Děkuji všem sponzorům za jejich podporu a dary pro klienty. Nadaci Konto Simonka za stálou přízeň.

Poděkování také patří Českému svazu včelařů ze Žďáru na Sázavou za věcný dar - výborný včelí med, který nám přijeli osobně předat. Děkuji všem chovatelům včel, kteří přispěli svojí sklenicí medu, mohli jsme tak rozdat na všechny domácnosti kousek zdraví. Všechny prý byly vynikající 😊.



Dále děkujeme dobrovolníkům - pracovníkům Krajského úřadu Kraje Vysočina za dobrovolnický den v DZR Kadolec. Opět nám pomohli s úpravou na zahradě.

Výhled do budoucnosti

A co nás čeká v roce 2026?

Budeme aktivně pomáhat organizacím, které jsou stále ještě v procesu transformace sociální služby a dál vítat stážisty jak z ČR, tak ze Slovenské republiky. Pomáháme intenzivně Jihomoravskému kraji a jeho organizacím, aby úspěšně dokončily proces transformace. Předáváme dobrou praxi.

Cílem je aktivně propagovat smysl a význam transformace, změny bydlení pro všechny, kteří ještě v jiných krajích žijí, **v dnes již, nevyhovujících zařízeních**. A nejen změny bydlení, ale především změny přístupu v poskytování asistence.

Prakticky zavádět metodu PBS - metodu podpory pozitivního chování do praxe. Jedná se o komplexní přístup ke klientovi, který je v anglosaském prostředí považován za **základní rámec podpory lidí s mentálním znevýhodněním a chováním náročným na péči**.

Na závěr bych ráda poděkovala stávajícím, novým, i těm pracovníkům, kteří odešli nebo se chystají odejít do penze, za jejich přístup ke klientům, podporu samostatnosti, respektující přístup a aktivizaci. To samé platí i pro dobrovolníky a pracovníky pracující na dohodu, kteří nám vypomáhají. Moc si toho vážím.

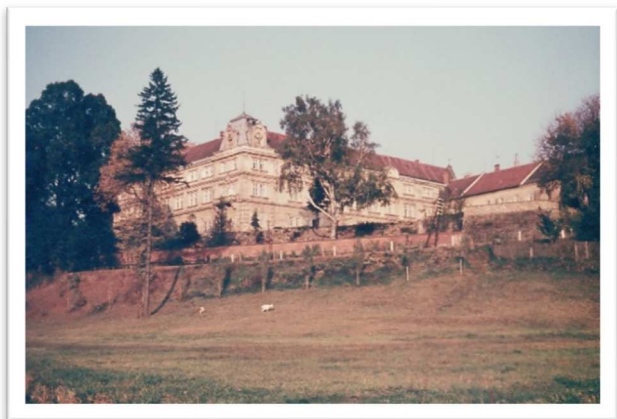


Díky za vše
Silvie Tomšíková, ředitelka

Historie organizace

Domov Křižanov byl umístěn v prostorách renesančního zámku. Původní stavbou v místech dnešního zámku byl hrad ze 13. století. Roku 1865 získali Křižanov šlechtici Teuberovi, kteří byli v roce 1945 odsunuti a zámek byl přidělen křižanovskému MNV.

V roce 1960 vznikl v prostorách zámku Křižanov ústav pro děti s mentálním postižením. 1. června 1960 bylo přijato prvních 25 dětí, o které se staraly řádové sestry.



Postupně se ústav rozšiřoval, přibývalo dětí i civilního personálu. Kapacita ústavu sociální péče v té době byla pro 60 dětí. Řádové sestry v roce 1975 z ústavu odešly.

Původně byly sociální služby poskytovány jenom dětem a mládeži s mentálním postižením do 26-ti let. Budova zámku však byla v havarijním stavu, celkově nevyhovovala účelům sociální péče, chyběly bezbariérové přístupy.

Nejvyšší kapacitu ústavu sociální péče v minulosti tvořilo i 181 klientů, kteří bydleli na mnohalůžkových pokojích.



Během více než padesátileté historie proběhlo v budově ústavu a přilehlých prostorách několik velkých rekonstrukcí a to vytápění, elektrických rozvodů, přívod a rozvody vody, výměna střechy, výměna oken a oprava fasády, úprava hygienického zázemí a Vedle hlavní zámecké budovy byl postaven nový objekt, kde je umístěn stravovací provoz a vzdělávací centrum.

Rekonstrukcí prostor bývalého stravovacího provozu bylo vybudováno nové bydlení pro 50 obyvatel. Postupně byla snižována kapacita klientů až na 142 a navyšován počet personálu tak, aby poskytované sociální služby vyhovovaly současným požadavkům.

I z těchto důvodů byl Ústav sociální péče Křižanov vybrán zřizovatelem Krajem Vysočina k realizaci projektu „**Podpora transformace sociálních služeb pro lidi s postižením**“. Od počátku roku 2011 začalo zařízení intenzivně pracovat na přípravě plánu přechodu obyvatel ústavu do bytů či rodinných domů v běžné zástavbě. Cílem bylo zajistit klientům domova **možnost žít způsobem života běžným pro jejich vrstevníky**.

A pokračuje se úspěšně v dalších etapách. V roce 2022 došlo k úplnému opuštění budovy renesančního zámku, všichni naši klienti žijí v komunitních domech rozmístěných po celém Kraji Vysočina.

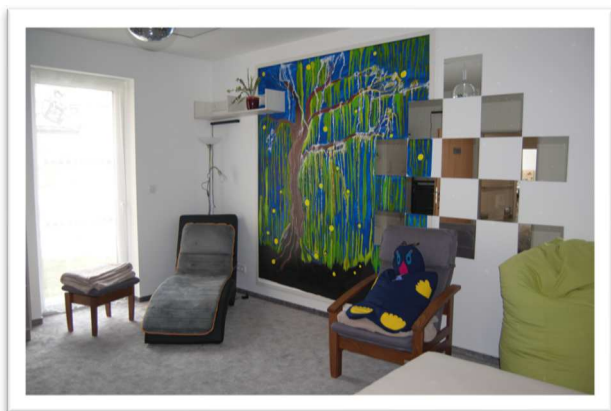


Charakteristika organizace

Naší vizí je být moderní sociální službou, která se snaží zvyšovat kvalitu života všech svých obyvatel, a to podporou jejich samostatnosti, soběstačnosti a nezávislosti.

Domov Kamélie Křižanov, příspěvková organizace, je zařízení zřizované Krajem Vysočina.

Poskytujeme sociální služby Domov pro osoby se zdravotním postižením, Chráněné bydlení a Domov se zvláštním režimem lidem s mentálním postižením, ale i s přidruženými kombinovanými vadami, Denní stacionář a nově Sociálně terapeutické dílny. Celková kapacita zařízení je 134 klientů. Z toho do konce roku 2023 žije ve službě Domov pro osoby se zdravotním postižením 66 klientů, ve službě Chráněné bydlení 46 klientů a ve službě Domov se zvláštním režimem 6 klientů. Ambulantní služba denní stacionář má kapacitu 16 klientů, sociálně terapeutické dílny 4 klienti v jeden okamžik. Pobytové sociální služby zajišťuje tým pracovníků, kteří poskytují pomoc a podporu obyvatelům zařízení ve všech domácnostech při běžných úkonech, včetně zdravotní, aktivizační a rehabilitační péče. Naším nejdůležitějším úkolem je příprava klientů pro život v běžné společnosti. Klientům a jejich rodinným příslušníkům poskytneme základní poradenství.



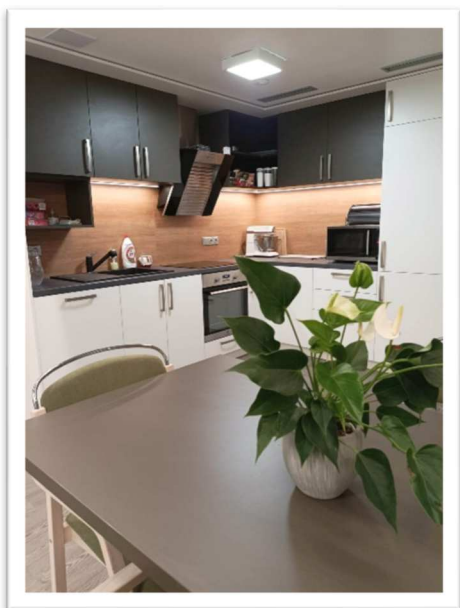
DKK k provozování sociálních služeb vykonává i ekonomické, provozní, technické, investiční a administrativní činnosti včetně správy movitého a nemovitého majetku ve vlastnictví Kraje Vysočina a nakládání s ním v souladu se zřizovací listinou. Dále pak DKK plní další úkoly v souladu s platnými právními předpisy v oblasti sociálních služeb.

Domov Kamélie Křižanov je jedním z ústavních zařízení České republiky, která byla zapojena do projektu

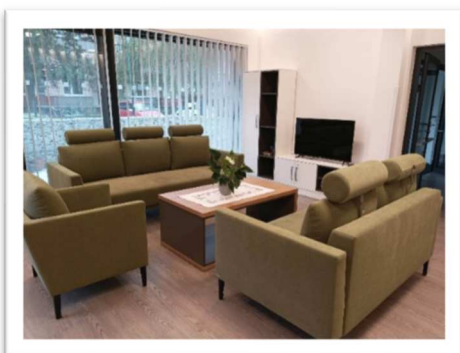


Ministerstva práce a sociálních věcí s názvem „**Podpora transformace sociálních služeb**“. **Transformace** znamená změnu v poskytování sociálních služeb pro lidi s postižením. Díky transformaci přecházejí lidé z velkých ústavů do bytů či rodinných domů v běžné zástavbě a žijí způsobem života obvyklým pro jejich vrstevníky.





Do roku 2022 proběhly celkem čtyři etapy transformace. V rámci těchto etap bylo vystavěno 21 nových domů, ve kterých vzniklo 31 nových domácností. 4 klienti bydlí v pronajatých bytech v Křižanově. V šesti domech vzniklo zázemí pro denní aktivity a terapie, z toho ve 3 lokalitách zároveň zázemí pro sociální službu denní stacionář.



Poskytované služby

Domov pro osoby se zdravotním postižením

Poslání DOZP

Posláním DOZP Křižanov je poskytování nezbytné podpory lidem s mentálním postižením na cestě k běžnému způsobu života s ohledem na jejich individuální potřeby a možnosti.

Cílová skupina uživatelů

V Domech pro osoby se zdravotním postižením se poskytují pobytové služby osobám, které mají sníženou soběstačnost z důvodu zdravotního postižení, jejichž situace vyžaduje pravidelnou pomoc jiné fyzické osoby.

V DK Křižanov poskytujeme služby dospělým lidem s mentálním postižením, s mentálním postižením a přidruženými kombinovanými vadami.

Cíle služby DOZP

- Snížování závislosti klienta na pobytové sociální službě
- Podpora samostatnosti, soběstačnosti a nezávislosti
- Aktivizace, podpora a rozvoj schopností, dovedností a pracovních návyků
- Přibližování života klientů způsobu života jejich vrstevníků
- Udržování a rozvíjení sociálních vazeb – rodina, přátelé, vrstevníci, komunita
- Bydlení klientů v běžné společnosti

Chráněné bydlení

Poslání Chráněné bydlení

Posláním chráněného bydlení v DK Křižanov je poskytování nezbytné podpory lidem s lehkým a středním mentálním postižením v přirozeném prostředí malých domácností.

Cílová skupina uživatelů

Dospělí lidé s lehkým a středním mentálním postižením a přidruženými kombinovanými vadami.

VÝROČNÍ ZPRÁVA DOMOVA KAMÉLIE 2025

Cíle služby chráněné bydlení

- Získání větší samostatnosti a zodpovědnosti za svůj život, být samostatný a v maximální možné míře zodpovědný za svůj život
- Vytváření a upevňování sociálních a pracovních návyků
- Uplatnění klientů na trhu práce
- Udržování a rozvíjení sociálních vazeb – rodina, přátelé, vrstevníci, komunita
- Aktivní využívání veřejných služeb, zájmových, sportovních a kulturních aktivit

Domov se zvláštním režimem

Poslání Domov pro osoby se zdravotním postižením

Poskytování nezbytné podpory a pomoci lidem s mentálním postižením v kombinaci s poruchami autistického spektra a lidem se specifickými potřebami s ohledem na jejich individuální potřeby.

Cílová skupina uživatelů

Osoby s jiným zdravotním postižením

Dospělí lidé s mentálním postižením v kombinaci s poruchami autistického spektra, specifickými potřebami v oblasti chování a vzájemného soužití

Cíle služby

- Snižování závislosti klienta na pobytové sociální službě
- Podpora samostatnosti, soběstačnosti a nezávislosti
- Aktivizace, podpora a rozvoj schopností, dovedností klientů
- Přibližování života klientů způsobu života jejich vrstevníků
- Udržování a rozvíjení sociálních vazeb – rodina, přátelé, vrstevníci, komunita
- Bydlení klientů v běžné společnosti

Denní stacionář

Poslání Denní stacionář

Denní stacionář je ambulantní sociální službou, jejímž posláním je poskytování nezbytné individuální podpory

lidem s mentálním a kombinovaným postižením, rozvoj jejich schopností, dovedností a sociálních kontaktů.

Cílová skupina uživatelů

Službu Denní stacionář poskytujeme lidem s mentálním postižením a kombinovaným postižením (osoby s mentálním postižením v kombinaci s poruchami autistického spektra, tělesným nebo sluchovým postižením, osoby s poúrazovou demencí v kombinaci s tělesným postižením) od 16 do 64 let.

Prioritní cílovou skupinou jsou klienti z Kraje Vysočina.

Cíle poskytované sociální služby

- Snižování závislosti klienta na sociální službě
- Podpora samostatnosti, soběstačnosti a nezávislosti
- Aktivní trávení času
- Podpora a rozvoj schopností, dovedností a pracovních návyků
- Přibližování života klientů způsobu života jejich vrstevníků
- Udržování a rozvíjení sociálních vazeb – rodina, přátelé, vrstevníci, komunita
- Využívání dalších běžných dostupných služeb

Něco více informací o našich Denních stacionářích

Denní stacionáře jsou tu od toho, aby pomáhaly. Zatímco o osoby s mentálním a kombinovaným postižením, které pobývají v domácím prostředí, je díky této službě po určitou dobu postaráno, jejich rodinní příslušníci mají čas pro sebe nebo mohou docházet do zaměstnání. Máme vyzkoušeno, že to vážně funguje. Službu Denního stacionáře provozujeme v Jihlavě, Měříně a Třešti.



VÝROČNÍ ZPRÁVA DOMOVA KAMÉLIE 2025

Statistika 2025

	DOZP	CHB	DZR	DS
% využití	99,27	99,73	100	
Průměrný věk klientů	50,2	50,1	39,1	42,6

	DOZP	CHB	DZR	Celkem	DS I OST.
Stav klientů k 31.12.2024	66	46	6	118	26
Příjem	2	1	1	4	11
Počet ukončených pobytů - odchod do jiného zařízení				0	
Počet ukončených pobytů - domácí péče				0	2
Počet zemřelých klientů	3		1	4	
Počet klientů, kteří přešli na jinou službu v DKK	0	1		1	
Stav klientů k 31.12.2025	65	46	6	117	35

Rozdělení dle věku

	DOZP	CHB	DZR	DS
3 - 6 roků:				
7 - 12 roků:				
13 - 18 roků:				4
19 - 26 roků:	2	1		4
27 - 65 roků:	59	38	6	23
66 - 75 roků:	4	7		4
Celkem:	65	46	6	35

Rozdělení dle PnP

	DOZP	CHB	DZR	DS
bez PnP		1		3
1. stupeň		6		2
2. stupeň	1	19		7
3. stupeň	23	16	2	15
4. stupeň	41	4	4	8
	65	46	6	35

Rozdělení dle mentálního postižení:

	DOZP	CHB	DZR	DS
Lehký stupeň	2	16		9
Střední stupeň	24	30	1	21
Těžký stupeň	37		5	5
Hluboký stupeň	2			
Celkem	65	46	6	35

Rozdělení dle mobility:

	DOZP	CHB	DZR	DS
Mobilní	23	42	3	27
Mobilní za pomoci druhé osoby či technické pomůcky	26	2	3	4
Imobilní	16	2		4
Celkem	65	46	6	35
epilepsie	34	9	4	12

Rozdělení dle míry podpory:

	DOZP	CHB	DZR	celkem pobyt. služby
VMP	45	4	3	52
VMP/md	5	2	3	10
SMP	15	22		37
NMP		18		18
celkem	65	46	6	117

Kdo je opatrovník klienta s omezenou svéprávností:

svěprávní klienti	2
veřejný opatrovník	56
rodinný příslušník	59
jiná osoba	0

Původní místo bydliště klientů:

Jihomoravský kraj	44
Vysočina	67
Zlínský kraj	45
Středočeský kraj	1
Moravskoslezský kraj	0
Jihočeský kraj	1

Rozdělení dle pohlaví:

	DOZP	CHB	DZR	celkem	DS
Muži	19	23	3	45	19
Ženy	46	23	3	72	16
Celkem	65	46	6	117	35

Hodnocení jednotlivých úseků, oddělení a domácností 2025

Provozní úsek 2025

V průběhu celého roku 2025 probíhala pravidelná údržba vnitřních i venkovních prostor ve všech střediscích Domova Kamélie Křižanov. Provozní pracovníci se zároveň systematicky starali o údržbu zámeckého parku, a to včetně sezónních prací, které přispívaly k jeho celkovému dobrému stavu a estetickému vzhledu.



V roce 2025 byly na základě realizovaných veřejných zakázek pořízeny dva nové automobily, které přispěly ke zkvalitnění poskytovaných služeb a zajištění mobility klientů. Prvním z nich je automobil značky Toyota Proace Verso City Flexi Ramp, který je určen pro přepravu pěti osob na sedadlech a jedné osoby na invalidním vozíku.



Druhým pořízeným vozidlem je Toyota Proace Verso City, která slouží pro přepravu pěti osob.

V průběhu roku 2025 došlo také k úpravě vnitřních pronajatých prostor pro sociálně terapeutické dílny v Novém Městě na Moravě. Tyto úpravy byly realizovány s cílem zajistit a vytvořit vhodné a komfortní podmínky pro klienty i pracovníky.

V uvedeném roce byly rovněž upraveny venkovní prostory ve středisku v Křižanově. Došlo k instalaci zahradního domku, vyvýšených záhonů a skleníku, které budou sloužit nejen k praktickému využití, ale také jako podpora aktivizačních činností klientů.



Ivana Veselá
vedoucí provozního oddělení DKK

VÝROČNÍ ZPRÁVA DOMOVA KAMÉLIE 2025

Zdravotní úsek 2025

Zdravotní úsek je nedílnou součástí poskytovaných sociálních služeb Domova Kamélie.

Zdravotní péče je poskytována v souladu s individuálními potřebami klientů s mentálním znevýhodněním, s důrazem na podporu jejich samostatnosti, důstojnosti a kvality života.

Cílem zdravotního úseku je zajištění dostupné, kvalitní a bezpečné zdravotní péče odpovídající individuálním potřebám klientů, a to ve spolupráci s dalšími odborníky a externími poskytovateli zdravotních služeb.

Zdravotní péče byla zajišťována kvalifikovaným týmem složeným z všeobecných sester a praktických sester.

Dle potřeb klientů byla zajišťována také spolupráce s externími odborníky (např. psychiatři, neurologové, praktičtí lékaři, zdravotnickými zařízeními, lékárnami).

Tým zdravotního úseku úzce spolupracuje s pracovníky v sociálních službách, což je klíčové pro zajištění komplexní a individuálně zaměřené péče.

Tato spolupráce umožňuje pružně reagovat na aktuální zdravotní potřeby klientů.

Při poskytování zdravotní péče je kladen důraz na individuální přístup ke každému klientovi. Srozumitelnou komunikaci a vysvětlování zdravotních úkonů, respektování přání a potřeb klienta, podporu při orientaci ve zdravotní problematice, spolupráci s opatrovníky a rodinami.

Zdravotní úsek zároveň podporuje klienty v aktivním přístupu k vlastnímu zdraví.

Jako například podporu zdravého životního stylu, nácvik hygienických návyků, podporu pohybových aktivit.

Zaměstnanci zdravotního úseku se průběžně vzdělávali v oblastech ošetrovatelské péče, práce s osobami s mentálním znevýhodněním, komunikace s klienty, první pomoci.

Vzdělávání přispívá ke zvyšování kvality a bezpečnosti poskytované péče.

Poděkování patří všem zaměstnancům za jejich profesionální a empatický přístup.

Petra Benediktová
koordinátor zdravotní péče

Komunitní domácnosti 2025

Jak jsme prožili rok 2025 v Bystřici nad Pernštejnem

Rok 2025 na naší domácnosti v Bystřici nad Pernštejnem byl pestrý, naplněný zážitky, spoluprací i společnými chvílemi, na které budeme rádi vzpomínat. Přinesl nám radost, nové zkušenosti i okamžiky, které nás posílily a připomněly důležitost vzájemné podpory.

Navázali jsme na osvědčené aktivity z předchozích let. Pravidelná muzikoterapie i nadále přinášela klientům uvolnění, klid a prostor pro odpočinek. Velmi si vážíme také pokračující spolupráce s paní Bauerovou, která k nám dochází se svými dvěma husky a věnuje se klientům formou canisterapie – setkání, která vždy vykouzlí úsměv a pohodu.



Nově jsme zahájili pravidelnou spolupráci s fyzioterapeutkou paní Kašíkovou z Nového Města na Moravě. Dvě naše klientky k ní docházely pravidelně, a kromě odborné péče, která podporuje správné držení těla a uvolnění svalového napětí, se tyto cesty staly i příjemnou příležitostí k malým výletům, nákupům či posezení v kavárně.

Rok byl bohatý i na společné zážitky. Navštívili jsme Světový pohár v biatlonu v Novém Městě na Moravě, kde jsme s nadšením podpořili české závodníky. Vydali jsme se také na farmu v Sazomíně, kde jsme poznali místní zvířata i práci farmáře, a zastavili jsme se i u působivé sochy Michala Olšiaka. Mezi další výlety patřila návštěva Muzea motýlů v Hlinsku, poutního místa Zelená hora ve Žďáře nad Sázavou, výstavy drobného zvířectva v Bystřici nad Pernštejnem či individuální výlet do Ratibořic.

VÝROČNÍ ZPRÁVA DOMOVA KAMÉLIE 2025

Kulturní život jsme obohatili návštěvou divadelního představení v Brně, kde jsme si při vystoupení Stand Up Down užili spoustu smíchu. Nechyběly ani společné chvíle mimo běžné prostředí – během výjezdní porady v Pikárci jsme si užili slunečný den, grilování i sportovní aktivity.

Dlouhodobě spolupracujeme s denním stacionářem Rosa, který pravidelně navštěvovaly tři naše klientky. Také navštěvujeme solnou jeskyni. Novým přínosem se stala také arteterapie, která obohacuje volný čas klientů a nabízí další prostor pro kreativní vyjádření.

V průběhu roku jsme zlepšovali i naše zázemí. Dokončili jsme výstavbu plotu, upravili zahradu výsadbou nové zeleně a zrekonstruovali kuchyň, což přispělo k ještě příjemnějšímu prostředí pro všechny.

Rok 2025 však přinesl i chvíle smutku. Rozloučili jsme se s naším kolegou a dvěma klientkami. Tyto okamžiky nám připomněly, jak důležité jsou vztahy, blízkost a lidskost, které tvoří základ naší každodenní práce.

Do dalšího roku vstupujeme s vděčností za vše, co jsme společně prožili, a s odhodláním pokračovat v poskytování péče, která má smysl.

Za kolektiv klientů a pracovníků
Tereza Kulhánková

Jak jsme prožili rok 2025 v Třešti

Rok 2025 byl pro nás obdobím mnoha setkání, nových zkušeností i dalšího zlepšování prostředí pro naše klienty.

Spolupráce a návštěvy

Velmi si vážíme pravidelných návštěv pana faráře Hynka Tkadlečka z Českobratrské církve evangelické z Horních Dubenek. Dlouhodobě se věnuje našim klientům – společně si povídají například o přátelství, nebo jim poutavou formou obrázkového divadla přiblížil vánoční příběh o narození Ježíška. Při setkáních jim také hraje na kytaru. Společný zpěv vždy vytváří příjemnou a přátelskou atmosféru.

Mezi významné návštěvy patřil také pan starosta Vladislav Hynk a paní místostarostka Eva Požárová, kteří s námi sdíleli společné chvíle při různých příležitostech.

Pravidelně jsme se setkávali s přáteli z Domu s pečovatelskou službou v Třešti. Střední odborná škola a Střední odborné učiliště v Třešti nám v rámci spolupráce pomohly s odbornou údržbou zahrady a úpravou skříně dle potřeb klienta. Na oplátku u nás studenti oboru pečovatelsství získávají praxi, cenné zkušenosti i odborné rady.

V říjnu u nás proběhla canisterapie ve spolupráci s Domovem ve Zboží Jihlava – Pávov, která byla pro klienty velmi příjemným a obohacujícím zážitkem.



Zkvalitňování služby a prostředí

V rámci zkvalitňování našich služeb jsme realizovali několik důležitých úprav. Byly instalovány nové zábrany na schodištích, které zvyšují bezpečnost i komfort klientů. Dále jsme vybudovali zastřešené terasy, díky kterému ji mohou klienti i zaměstnanci využívat za různých povětrnostních podmínek.

Rozvoj dovedností klientů

Velký důraz jsme kladli na podporu samostatnosti klientů. Věnovali jsme se péči o domácnost i zahradu, čímž klienti rozvíjeli své praktické schopnosti a dovednosti. Tyto činnosti přispívají nejen k větší samostatnosti, ale i k pocitu užitečnosti a radosti z dobře vykonané práce.



VÝROČNÍ ZPRÁVA DOMOVA KAMÉLIE 2025

Volnočasové a společenské aktivity

Uplynulý rok byl bohatý i na společenské a volnočasové aktivity. Klienti si užili například dovolenou v Podhradí nad Dyjí. Velkým zážitkem byl Valentýnský ples, kde jsme se setkali s přáteli z denního stacionáře v Jihlavě. Navštívili jsme také den otevřených dveří v DZR Horní Cerekev.



Za kolektiv klientů a pracovníků
Věra Obertíková

Protože máme soutěživého a sportovního ducha, nechyběly ani aktivity jako turnaj ve hře Člověče, nezlob se, Telčský desetiboj nebo letecký den „Nebe nezná bariér“. Klienti fandící hokeji si nenechali ujít ani zápas v nové Horácké aréně v Jihlavě.

Setkávali jsme se také s místními obyvateli při akcích pořádaných městem. Mezi oblíbené patřilo „Léto s párou“, koncerty na náměstí, dřevořezání, adventní akce či výstava betlémů. Podle možností jsme navštěvovali cukrárny, jezdili vlakem po okolí a chodili do knihovny.

Volný čas jsme trávili i v domácím prostředí. Velký úspěch mají tradiční svátky a setkání, jako jsou MDŽ, Velikonoce, Mikuláš či Vánoce. Oblíbenou akcí je každoroční setkání „Čaj o třetí“, při kterém sdílíme fotografie a příjemné chvíle s rodinami klientů, paní ředitelkou, vedoucí služby i panem starostou.

Věříme, že i nadcházející rok bude plný radosti, pohody, úsměvů a pevného zdraví.

VÝROČNÍ ZPRÁVA DOMOVA KAMÉLIE 2025

Personální zajištění služby

Počet zaměstnanců

K 31. 12. 2025 pracovalo v DKK 156 zaměstnanců, kteří zajišťovali asistenci dle individuálních potřeb klientů, dále ve zdravotní a aktivizační péči. Podporovali klienty v jejich životních, kulturních a společenských potřebách. Provozní zaměstnanci zajišťovali údržbu na domácnostech, zahradách, budově zámku a v jeho okolním parku.

Doba zaměstnání v DKK

Délka zaměstnání	Počet zaměstnanců
do 5 let	76
do 10 let	36
do 20 let	30
od 20 let do 40 let	14

Průměrný věk zaměstnanců k 31. 12. 2025 je 45 let.

Vývoj počtu zaměstnanců (prům. přepočtený počet)

profese	SZP	THP	SP	PSP	Man. prac.	celkem
2015	13,202	5,05	6,434	78,254	19,726	122,666
2016	9	6	9	100	16	140
2017	9,457	6,25	8,836	95,261	15,792	135,596
2018	9,736	6,5	9,034	95,323	15,750	136,343
2019	10,657	6,33	8,924	95,86	16,025	137,8
2020	12,75	7	10,667	94,6	15,916	142,68
2021	17,566	7,101	11	96,181	13,624	145,472
2022	14,586	7,809	11,268	101,980	3,601	139,244
2023	15,189	7,923	11,875	105,967	3	143,954
2024	14,895	8	12,243	107,080	3	145,218
2025	12,334	8	12,161	109,043	3,250	144,788

Zaměstnanci dle pohlaví

Pohlaví	Počet zaměstnanců
Celkem	156
Muži	9
Ženy	147

Vzdělání zaměstnanců v roce 2025

Vzdělání	Počet zaměstnanců
Vysokoškolské magisterské	11
Vysokoškolské bakalářské	11
VOŠ	11
Středoškolské s maturitou	69
Vyučen	46
Základní	8

VÝROČNÍ ZPRÁVA DOMOVA KAMÉLIE 2025

Přehled o pracovní neschopnosti v DKK v roce 2025

Druh pracovní neschopnosti	Počet případů	Počet kalendářních dnů
Karanténa	0	0
Nemoc	91	2942
Nepracovní úraz	7	470
Pracovní úraz	0	0
Ošetř. čl. rodiny	12	68
Peněžité pomoc v mateř.	7	1026
OČR uzavření školy	0	0
Rodičovská dovolená	7	1082
Dlouhodobé ošetřovné	1	90

V roce 2025 byla průměrná mzda zaměstnanců 38 606 Kč.

Dohody o pracovní činnosti v roce 2025

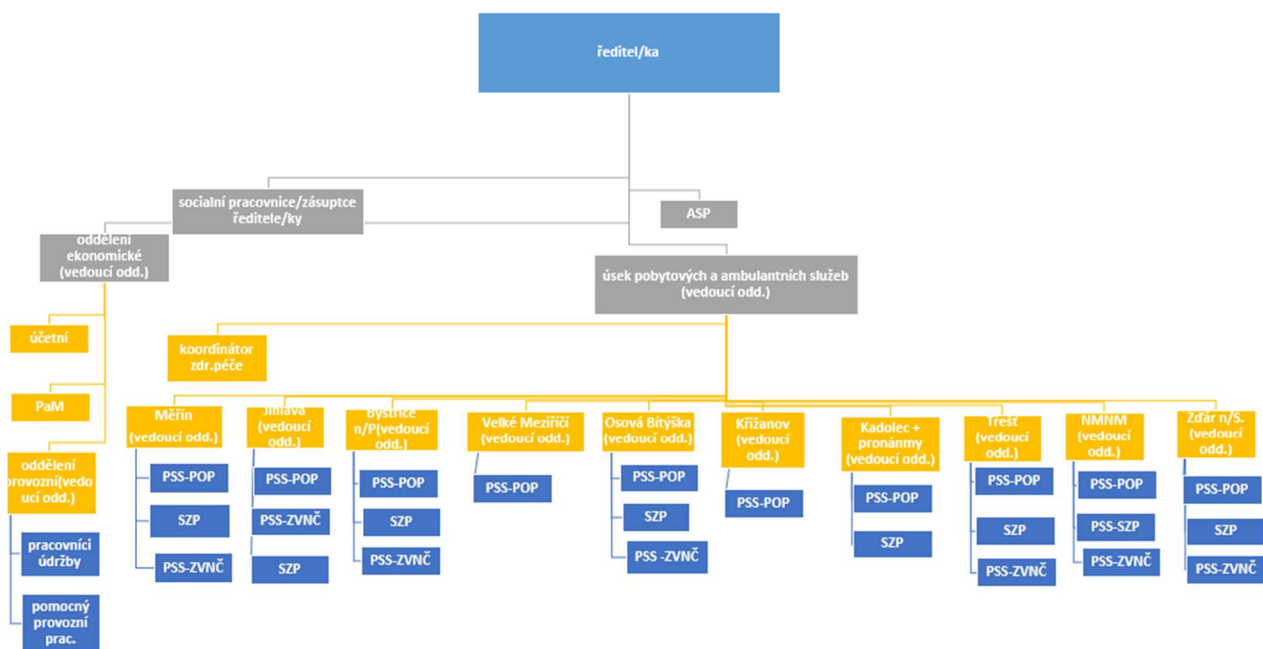
V roce 2025 jsme uzavřeli 5 dohod o pracovní činnosti na pozici osobních asistentů pro naše klienty.

Dohody o provedení práce v roce 2025

V roce 2025 jsme uzavřeli 25 dohod o provedení práce. 16 dohod bylo sjednáno na pomoc v přímé péči, jako zástup za dlouhodobé nemoci a čerpání řádné dovolené zaměstnanců, 5 dohod pro údržbu našich domečků a jejich okolí, 2 dohody byly uzavřeny jako zdravotní výpomoc v Jihlavě a Třešti. 1 dohoda byla sjednána na zpracování projektu a poslední dohoda byla sjednána na pozici nutriční poradkyně.

Marcela Vobecká, Lucie Mrňová
personální a mzdové účetní DKK

Organizační struktura DKK



VÝROČNÍ ZPRÁVA DOMOVA KAMÉLIE 2025

Vzdělávání zaměstnanců 2025

Na podzim 2023 se rozběhl nový projekt „**Podpora transformace se zohledněním problematiky osob s poruchami autistického spektra v Kraji Vysočina**“, jehož součástí je i rozsáhlý cyklus vzdělávacích aktivit pro zaměstnance v sociálních službách vybraných organizací. V roce 2025 absolvovali zaměstnanci DKK z řad pracovníků v sociálních službách a sociálních pracovníků v rámci výše uvedeného projektu Kraje Vysočina sérii seminářů a kurzů:

- Jak si nastavit hranice
- Šetrná sebeobrana
- Práce s motivací klienta a hranice služby
- Bazální stimulace navazující
- Prvky bazální stimulace v praxi
- Zvládání chování náročného na péči u lidí s MP a PAS
- Porucha autistického spektra pojící se s MP
- Hranice ve vztahu s klientem
- Využití prvků alternativní a augmentativní komunikace při spolupráci s lidmi s mentálním postižením, zaměřené na klienty
- pobytových služeb v oblasti sexuality a vztahů

Odborné vzdělávání sociální pracovníce/vedoucí domácností

- Adaptační proces klienta v zařízeních sociálních služeb
- Základy leadershipu v sociálních službách
- Sociální práce Case management
- Supervize – individuální, skupinové, kazuistické
- Zákon o sociálních službách 108/2006 Sb.
- Rozšiřování odbornosti v oblasti sociální práce

Vzdělávání v rámci projektu MPSV „Podpora procesu deinstitucionalizace a transformace sociálních služeb v ČR“

- Bezpečná prezentace komunitní služby na webových stránkách a sociálních sítích
- Případová konference v praxi: od přípravy po závěr
- Ústavní prvky /nejen v ústavních službách) a co s nimi

Vzdělávání v rámci projektu „Rozvoj a podpora procesů pro zkvalitnění poskytování služeb sociálně zdravotního pomezí v Kraji Vysočina“

- Práce s klientem s demencí v sociálních službách za pomoci využití moderní technologie
- Paliativní a hospicová péče v sociálních službách
- Podpora kvality života seniorů v sociálních službách

Konzultační podpora:

Individuální plánování

Poskytování soc. služeb, individuální podpora klientovi, poslání a cíle DKK

Alternativní a augmentativní komunikace

Další vzdělávání dle odborností pracovníků DKK:

- Ošetrovatelská dokumentace, vykazování na zdravotní pojišťovny
- Odborná způsobilost zdravotnických pracovníků
- První pomoc
- Zákoník práce, Pracovní právo, mzdy, daně, personalistika, účetnictví, majetek příspěvkové organizace
- Vedení spisové služby
- Odborná a profesní školení
- Proškolení BOZP, PO, školení řidičů



Eva Příhodová
vedoucí úseku pobytových a ambulantních služeb DKK

VÝROČNÍ ZPRÁVA DOMOVA KAMÉLIE 2025

Hospodaření organizace 2025

Schválený finanční plán/skutečnost

Finanční plán 2025	Schválený finanční plán 2025 tis.	Skutečnost 2024 tis.	Rozdíl plán/skutečnost	
			Celkem +/- tis.	v %
Výnosy z vlastních výkonů a zboží /úč.60/	43 030,0	43 499,0	469,0	101,1%
Výnosy z prodeje vlastních výrobků /úč.601/	0,0	0,0	0,0	#####
Výnosy z prodeje služeb /úč.602/	43 030,0	43 492,0	462,0	101,1%
- úhrady za ubytování a stravu	16 600,0	16 614,0	14,0	100,1%
- příspěvek na péči	21 500,0	21 754,0	254,0	101,2%
- fakultativní služby	200,0	186,0	-14,0	93,0%
- příjmy od zdravotní pojišťovny	4 900,0	4 911,0	11,0	100,2%
- úhrady za stravování	0,0	0,0	0,0	#####
- ostatní výnosy	30,0	27,0	-3,0	90,0%
Výnosy z pronájmu /úč.603/	0,0	7,0	7,0	#####
Výnosy z prodaného zboží /úč.604/	0,0	0,0	0,0	#####
Ostatní výnosy /sesk. 64/	710,0	1 036,0	326,0	145,9%
Výnosy z prodeje materiálu /úč.644/	0,0	11,0	11,0	#####
Výnosy z prodeje DNaHM /úč.645,646/	10,0	10,0	0,0	100,0%
Čerpání fondů /úč.648/	600,0	888,0	288,0	148,0%
- rezervní fond	100,0	234,0	134,0	234,0%
- investiční fond	500,0	654,0	154,0	130,8%
- fond odměn	0,0	0,0	0,0	#####

VÝROČNÍ ZPRÁVA DOMOVA KAMÉLIE 2025

- zúčtování FKSP	0,0	0,0	0,0	#####
Finanční výnosy /úč.66/	600,0	603,0	3,0	100,5%
Úroky /úč.662/	600,0	603,0	3,0	100,5%
Výnosy z dl. Finančního majetku /úč.665/	0,0	0,0	0,0	#####
Výnosy z transferů /sesk. 67/	82 815,0	82 815,0	0,0	100,0%
- Kraj Vysočina	5 898,0	5 898,0	0,0	100,0%
- MPSV+MZ ČR	73 112,0	73 112,0	0,0	100,0%
- časové rozlišení transferu	3 805,0	3 805,0	0,0	100,0%
- jiné (Projekt 037)	0,0	0,0	0,0	#####
VÝNOSY CELKEM	127 155,0	127 953,0	798,0	100,6%
Spotřeba materiálu /úč.501/	5 185,0	5 162,0	23,0	99,6%
- potraviny	3 000,0	2 939,0	61,0	98,0%
- PHM	300,0	279,0	21,0	93,0%
- léky a zdrav. Materiál	200,0	158,0	42,0	79,0%
- krmivo, stelivo, léčivo pro zvířata	0,0	0,0	0,0	#####
- materiál na opravy a údržbu	400,0	420,0	-20,0	105,0%
- prádlo	10,0	6,0	4,0	60,0%
- knihy, tisk	10,0	9,0	1,0	90,0%
- materiál pro terapeutické činnosti	100,0	73,0	27,0	73,0%
- kancelářský materiál	200,0	154,0	46,0	77,0%
- čisticí a desinfekční prostředky	300,0	418,0	-118,0	139,3%
- ostatní paliva a energie	0,0	0,0	0,0	#####
- jiný DDHM	260,0	348,0	-88,0	133,8%
- všeobecný materiál - ostatní	405,0	358,0	47,0	88,4%
Spotřeba energie celkem /úč.502/	5 450,0	5 174,0	276,0	94,9%
- el. energie	2 800,0	2 523,0	277,0	90,1%

VÝROČNÍ ZPRÁVA DOMOVA KAMÉLIE 2025

- plyn		1 800,0	1 777,0	23,0	98,7%
- voda a stočné		850,0	861,0	-11,0	101,3%
- pára a teplo		0,0	13,0	-13,0	#####
Prodané zboží /úč.504/		0,0	0,0	0,0	#####
Aktivace DM a mat. a zboží /úč.506,507/		0,0	0,0	0,0	#####
Opravy a udržování /úč. 511/		2 550,0	3 091,0	-541,0	121,2%
- opravy a údržba nemovitostí		2 050,0	2 439,0	-389,0	119,0%
- opravy a údržba movitého majetku kromě ICT		450,0	647,0	-197,0	143,8%
- oprava a údržba ICT		50,0	5,0	45,0	10,0%
Cestovné /úč.512/		400,0	360,0	40,0	90,0%
Náklady na reprezentaci /úč.513/		50,0	29,0	21,0	58,0%
Ostatní služby /518/		4 140,0	4 088,0	52,0	98,7%
- služby spojů		20,0	21,0	-1,0	105,0%
- nákl. na akce pro klienty+terapie		200,0	253,0	-53,0	126,5%
- nájemné		200,0	179,0	21,0	89,5%
- odpady včetně konterjenerů		800,0	739,0	61,0	92,4%
- náklady na softwarové služby		700,0	605,0	95,0	86,4%
- servis a revize		1 400,0	1 499,0	-99,0	107,1%
- ostatní služby		820,0	792,0	28,0	96,6%
- jiný DDNM		0,0	0,0	0,0	#####
Osobní náklady /sesk. 52/		100 959,0	101 249,0	-290,0	100,3%
Mzdové náklady /521/		72 609,0	73 034,0	-425,0	100,6%
z toho: - platy zaměstnanců		71 000,0	71 180,0	-180,0	100,3%
z toho: - náhrady za nemoc		609,0	770,0	-161,0	126,4%
z toho: - odstupné		0,0	0,0	0,0	#####

VÝROČNÍ ZPRÁVA DOMOVA KAMÉLIE 2025

OON		1 000,0	1 084,0	-84,0	108,4%
Soc. pojištění /524-528/		28 350,0	28 215,0	135,0	99,5%
z toho:- nákl. na vzdělání a konference		500,0	252,0	248,0	50,4%
Daně a poplatky /úč.53/		100,0	118,0	-18,0	118,0%
- daň silniční		0,0	0,0	0,0	#####
Ostatní náklady /sesk.54/		230,0	211,0	19,0	91,7%
- pojištění majetku		0,0	0,0	0,0	#####
- ostatní náklady		0,0	0,0	0,0	#####
Odpisy, rezervy a opravné položky /sesk.55/		7 961,0	8 344,0	-383,0	104,8%
Odpisy /551/		7 361,0	7 368,0	-7,0	100,1%
Tvorba a zúčtování opravných položek /556/		0,0	0,0	0,0	#####
Náklady vyřazených pohledávek /557/		0,0	0,0	0,0	#####
Náklady z DDM /úč. 558/		600,0	976,0	-376,0	162,7%
z toho: - DDHM		600,0	976,0	-376,0	162,7%
z toho: - DDNM		0,0	0,0	0,0	#####
Finanční náklady /úč.56/		0,0	0,0	0,0	#####
- ostatní finanční náklady		0,0	0,0	0,0	#####
Daň z příjmů /591/		130,0	127,0	3,0	97,7%
NÁKLADY CELKEM		127 155,0	127 953,0	-798,0	100,6%
Hospodářský výsledek		0,0	0,0	0,0	#####

Provedené kontroly

- Pravidelný audit účetní závěrky nezávislým auditorem
- Kontrola VZP – platby pojistného na veřejné zdravotní pojištění a dodržování ostatních povinností plátce pojistného
- Veřejnosprávní kontrola na hospodaření organizace

Získané finanční dary v roce 2025 - 46 tis. Kč.

Martina Bínová
vedoucí ekonomického oddělení DKK

Stížnosti, připomínky a náměty

V roce 2025 byly průběžně získávány podněty a připomínky od klientů, které se řešily individuálně. V letošním roce byla podána a řešena jedna stížnost.

Projekt „Podpora transformace se zohledněním problematiky osob s poruchami autistického spektra v Kraji Vysočina“



Projekt se zaměřuje na

- Podporu transformace a deinstitucionalizace pobytových sociálních služeb pro osoby s mentálním, kombinovaným postižením a PAS, PAS+
- Podporu transformace systému sociálních služeb
- Podporu procesu střednědobého plánování sociálních služeb v oblasti služby podpora samostatného bydlení
- Vzdělávání v oblasti odborné praxe u sociálních pracovníků, pracovníků ve veřejné správě, pracovníků poskytujících sociálních služby
- Rozvoj individuálního plánování podpory zaměřené na integraci uživatele pobytových služeb do běžného prostředí
- Metodický rozvoj služeb komunitního typu
- Zavádění komplexních programů a vytváření podmínek přesahujících jednotlivé oblasti podpory sociálního začleňování osob, zavádění nástrojů mezioborové a meziresortní spolupráce, propojování podpory uživatelů v oblasti zaměstnávání, vzdělávání, sociální a zdravotní péče
- Individualizované doprovody při procesu sociálního začleňování
- Prohloubení a zefektivnění systému a kvalitní péče o osoby s PAS, PAS+ v Kraji Vysočina
- Zabezpečení funkčnosti multidisciplinárního týmu

- Poskytování vzdělávání neformálním pečovatelům formou víkendových pobytů spojených se vzděláváním, nabídkou navazujících služeb podporujících pobyt v rodině a dále s nabídkou pobytových služeb specializujících se na péči a podporu osob s PAS, PAS+
- Provázání systému péče mezi formálními a neformálními pečovateli a zkvalitnění stávajícího systému péče o osoby s PAS, PAS+
- Propagace problematiky autismu
- Destigmatizaci osob s PAS, PAS+

Cíle/ očekávané přínosy projektu – kvantifikace cílů

Proces transformace pobytových zařízení sociální péče je dlouhodobý proces, který je často v dané organizaci rozčleněn na několik let. Je to proces, který potřebuje neustálou metodickou podporu ve všech svých fázích tak, aby došlo k naplnění svého účelu, a to poskytování kvalitní pobytové sociální služby v běžné komunitě, která posouvá své klienty dál mimo síť sociálních služeb v případě, že je to z hlediska míry zdravotního postižení možné. Hlavním cílem Kraje Vysočina je poskytnout pomoc a podporu poskytovatelům sociálních služeb ve složitém procesu transformace, a to ve všech jeho fázích formou působení odborníků přímo v organizaci, vzděláváním šitým na míru, koordinací všech procesů a sdílením dobré praxe tak, aby v Kraji Vysočina převažovaly již pouze komunitní typy pobytových sociálních služeb pro osoby s mentálním a kombinovaným postižením a osoby s PAS, předcházelo se umísťování těchto osob do ústavních zařízení nastavením vhodné a dostupné sítě ambulantních a terénních sociálních služeb a u organizací, které již prošly procesem transformace, pomoci nastavit takovou praxi, která skutečně povede k poskytování individuální podpory a péče a osoby sociálně vyloučené a ohrožené sociálním vyloučením v běžné komunitě.

Z uvedeného hlavního cíle projektu pak vycházejí specifické cíle projektu

- Poskytnout pomoc a podporu 6 ti příspěvkovým organizacím Kraje Vysočina ve všech fázích procesu transformace ve výši 1 úvazku metodika transformace a auditu ústavních prvků

VÝROČNÍ ZPRÁVA DOMOVA KAMÉLIE 2025

- Podpora case managementu v těchto organizacích i mimo ně v Kraji Vysočina
- Zvýšení odbornosti zaměstnanců (sociálních pracovníků, pracovníků v sociálních službách, pracovníků veřejné správy), kteří se věnují sociální problematice, pro poskytování individuální podpory a sociální začleňování klientů formou vzdělávání
- Vytvoření návrhu optimálního modelu hospodaření, včetně nástroje pro sledování a kontrolu
- Vytvoření analýzy a návrhu krajské sítě sociální služby podpora samostatného bydlení
- Vytvoření metodiky pro poskytování ambulantní a terénní sociální služby a implementace této metodiky v jedné organizaci
- Zvýšení začlenění uživatelů s mentálním a kombinovaným postižením organizací v různých fázích procesu transformace do běžné komunity prostřednictvím zajištění doprovodů klientů pobytových služeb individuální a skupinovou formou
- Podpora činnosti multidisciplinárního týmu, i nadále bude tvořen ze členů různých organizací tak, aby ve výstupech byly zohledněny i zkušenosti dalších subjektů pomáhajících lidem s mentálním, kombinovaným postižením, duševním onemocněním a PAS a jejich rodinám a došlo tak ke spolupůsobnosti a návaznosti pomáhajících intervencí poskytovaných více subjekty při řešení problémů konkrétních osob
- Zvýšení odbornosti formálních (sociální pracovníci, pracovníci v sociálních službách) a neformálních pečovateli, formou odzkoušených vzdělávacích plánů pro obě skupiny pečujících zaměřených na autismus. Po absolvování vzdělávacího kurzu budou formální pečovatelé schopni poskytovat komplexnější péči, která bude respektovat individuální potřeby osob s PAS a neformální pečovatelé se budou orientovat v sociálních službách, možnostech sociální pomoci, základních technikách psychohygieny apod.
- Podrobná analýza potřeb osob s PAS, PAS+ a osob o ně pečujících v rámci formální a neformální péče. Výsledkem bude doporučení pro Kraj Vysočina, jak tyto potřeby zabezpečit na profesionální a individuální úrovni
- Aktualizace WWW zaměřené na PAS – důležitý informační materiál pro osoby s PAS, osoby o ně pečující, a to i s přesahem do školské problematiky, který slouží zejména neformálním pečovateli, ale také pracovníkům v sociálních službách, ale například je důležitý také pro vzdělávání osob s PAS
- Vytvořit propojení mezi neformálními pečovateli o osoby s PAS a dalšími cílovými skupinami (zřizovatelé, poskytovatelé sociálních služeb, zaměstnanci veřejné správy, kteří se věnují sociální, zdravotní a rodinné problematice). Zde by měly být zastoupeny také obory přesahující sociální služby – zdravotnictví, speciální pedagogiky, psychologie a právní služby nebo poradenství
- Vytvořit model následného vzdělávání pro osoby s PAS po přechodu do sociálních služeb a rozvoj vědomostí, systém volnočasových aktivit a podpora individuálních zájmů osob s PAS
- Destigmatizačními aktivitami snížit obavy a předsudky veřejnosti ohledně mentálního, zdravotního postižení a PAS



Silvie Tomšíková
ředitelka DKK

VÝROČNÍ ZPRÁVA DOMOVA KAMÉLIE 2025

Hodnocení roku 2025

- Vzdělávání pracovníků dle jejich potřeb, potřeb klientů a organizace. Vzdělávání zaměřené na práci s lidmi s poruchou autistického spektra a specifickými potřebami, webináře, online porady
- Zakoupení osobních automobilů
- Kulturní a sportovní akce pro klienty, využívání nabídky aktivit v nových lokalitách a okolí
- Pokračování ve spolupráci se základními, středními i vysokými školami, s ÚP (stáže, praxe, praxe pro rekvalifikanty)
- Pokračování ve spolupráci s organizací Kambala při získávání dobrovolníků
- Získávání sponzorských darů
- Zahájení výstavby zázemí pro managementu
- Od Nadace ČEZ EPP Pomáhej pohybem jsme získali finanční prostředky na zakoupení tabletu
- Podařilo se zpracovat Strategický plán organizace

Výhled do roku 2026

- Vzdělávání pracovníků dle jejich potřeb, potřeb klientů a organizace. Zaměření na vzdělávání v oblasti práce s lidmi s poruchami autistického spektra, využívání webinářů, školení metody PBS, sexualita a vztahy lidí se znevýhodněním, AAK
- Zavádění koncepce AAK
- Zakoupení nových osobních automobilů pro služební účely domova a klientů
- Kulturní a sportovní akce pro klienty. Zapojení více individuální.
- Zajištění Dne otevřených dveří pro veřejnost a akcí v rámci Týdne sociálních služeb mimo bydlení a pokojů klientů. Pouze ve společných prostorách a stacionářích
- Prezentace služby na krajském Dni autismu
- Opravy a výmalba stávajících prostor, další zkvalitňování bydlení klientů (interiéry) dovybavení prostor domácností a zahrad nových domů
- Pokračování ve spolupráci se základními, středními i vysokými školami, s ÚP (stáže, praxe, praxe pro rekvalifikanty)
- Pokračování ve spolupráci s organizací Kambala při získávání dobrovolníků
- Získávání sponzorských darů, spolupráce s Nadačním kontem Simonka
- Projekt „Podpora transformace se zohledněním problematiky osob s poruchami autistického spektra v Kraji Vysočina“, který bude zahájen v 1.4. 2023 – 31.3.2026 – prodloužení do 03/27
- Změna vize organizace – jednodušší a výstižnější znění, slogan

VÝROČNÍ ZPRÁVA DOMOVA KAMÉLIE 2025

Kontaktní informace

Ředitelka

Mgr. Silvie Tomšíková, MBA.

☎ 566 543 401, 566 694 221
774 369 100

✉ reditelka@domovkamelie.cz

Provozní oddělení

Bc. Ivana Veselá

☎ 566 694 220
774 446 691

✉ provozni@domovkamelie.cz

Ekonomické oddělení

Martina Bínová

☎ 566 694 225
731 149 010

✉ ekonom@domovkamelie.cz

Sociální pracovnice, zástupce ředitele

Mgr. Marie Harisová

☎ 566 694 256
774 446 695

✉ socialni@domovkamelie.cz

Vedoucí oddělení pobytových služeb

Mgr. Eva Příhodová

☎ 566 694 220
774 446 503

✉ vedoucips@domovkamelie.cz

Koordinátor zdravotní péče

Petra Benediktová

☎ 566 694 224
737 027 883

✉ zdravotni@domovkamelie.cz

Kontakty na komunitní domácnosti

Bystřice nad Pernštejnem

Antonína Štourače 847, 848
593 01 Bystřice nad Pernštejnem

Sociální pracovnice/vedoucí domácnosti

Bc. Tereza Kulhánková

☎ 731 499 009

✉ socialni3@domovkamelie.cz

Velké Meziříčí

Za Horou 2218/3, 2219/5
594 01 Velké Meziříčí

Vedoucí domácnosti

Bc. Marcela Bajerová

☎ 731 499 003

✉ socialni8@domovkamelie.cz

Osová Bítýška

Osová Bítýška č. p. 292, 293
594 53 Osová Bítýška

Sociální pracovnice/vedoucí domácnosti

Mgr. Jana Vaverková

☎ 731 499 005

✉ socialni4@domovkamelie.cz

Kadolec

Kadolec č. p. 71
594 51 Křižanov

Sociální pracovnice/vedoucí domácnosti

Tereza Stockingerová, DiS.

☎ 735 192 570

✉ socialni5@domovkamelie.cz

Křižanov

Na Zahrádkách 575, 576
594 51 Křižanov

Sociální pracovnice/vedoucí domácnosti

Bc. Hana Klobásová

☎ 731 499 007

✉ socialni7@domovkamelie.cz

Třešť

Nádražní 439/18, 438/20
589 01 Třešť

Sociální pracovnice/vedoucí domácnosti

Bc. Věra Obertíková, DiS.

☎ 734 692 283

✉ socialni9@domovkamelie.cz

Nové Město na Moravě

Malá 1546, 1547
592 31 Nové Město na Moravě

Sociální pracovnice/vedoucí domácnosti

Mgr. Alice Končická, DiS.

☎ 739 373 469

✉ socialni10@domovkamelie.cz

Žďár nad Sázavou

U Křížku 510/2
591 01 Žďár nad Sázavou

Sociální pracovnice/vedoucí domácnosti

Drahomíra Kosourová, DiS.

☎ 774 446 506

✉ socialni2@domovkamelie.cz

Jihlava

Na Kopci 5890/28, 5891/29
586 01 Jihlava

Sociální pracovníce/vedoucí domácnosti

Bc. Kristýna Harisová

☎ 736 476 012

✉ socialni11@domovkamelie.cz

Měřín

Balinka 678, 679

594 42 Měřín

Sociální pracovníce/vedoucí domácnosti

Mgr. Aneta Machová

☎ 774 446 507

✉ socialni6@domovkamelie.cz

Pronajaté domácnosti

Byt, Benešov náměstí 61

594 51 Křižanov

Sociální pracovníce/vedoucí domácnosti

Tereza Stockingerová, DiS.

☎ 735 192 570

✉ socialni5@domovkamelie.cz

KOMUNITNÍ DOMÁCNOSTI





Adresa a sídlo organizace

Domov Kamélie Křižanov, příspěvková organizace

Zámek 1

594 51 Křižanov

statutární zástupce: **Mgr. Silvie Tomšíková, MBA.**

ředitelka

IČ: 71184473

DS: b7ts5dt

www.domovkamelie.cz

<https://www.facebook.com/domovkamelie/>